

บทที่ 2



ผลการดำเนินการตามมาตรการ
ป้องกันและแก้ไขผลกระทบสิ่งแวดล้อม

บทที่ 2

ผลการดำเนินการ ตามมาตรการป้องกันและแก้ไขผลกระทบสิ่งแวดล้อม

2.1 การดำเนินการตามมาตรการป้องกันและแก้ไขผลกระทบสิ่งแวดล้อม

โครงการได้ทำการสรุปผลการดำเนินการตามมาตรการป้องกันและแก้ไขผลกระทบสิ่งแวดล้อม ตามที่เสนอไว้ในรายงานการวิเคราะห์ผลกระทบสิ่งแวดล้อมที่คณะกรรมการผู้ชำนาญการพิจารณารายงานการวิเคราะห์ผลกระทบสิ่งแวดล้อมด้านโครงสร้างพื้นฐานทางน้ำ ระหว่างเดือนกรกฎาคม-ธันวาคม 2565 ซึ่งครอบคลุมปัจจัยทางสิ่งแวดล้อมที่สำคัญ ดังนี้

- 1) มาตรการทั่วไป
- 2) ทรัพยากรทางกายภาพ
- 3) ทรัพยากรชีวภาพ
- 4) คุณค่าการใช้ประโยชน์ของมนุษย์
- 5) คุณค่าคุณภาพชีวิต
- 6) แหล่งโบราณคดีและโบราณสถาน/แหล่งท่องเที่ยว ทัศนียภาพและสุนทรียภาพ

ทั้งนี้ สามารถพิจารณารายละเอียดจากสรุปผลการดำเนินการตามมาตรการป้องกัน และแก้ไขผลกระทบสิ่งแวดล้อม โครงการปรับปรุงท่าเทียบเรือและติดตั้งเครื่องจักรลำเลียงถ่านหินแบบปิด (Screw Unloader) ของบริษัท เอสซีจี อินเตอร์เนชั่นแนล คอร์ปอเรชั่น จำกัด รายละเอียดดัง ตารางที่ 2.1 เอกสารแนบที่ 2.1 ถึง เอกสารแนบที่ 2.34 และภาพที่ 2.1 ถึงภาพที่ 2.52

ตารางที่ 2.1 การดำเนินการตามมาตรการป้องกันและแก้ไขผลกระทบสิ่งแวดล้อม ของบริษัท เอสซีจี อินเตอร์เนชั่นแนล คอร์ปอเรชั่น จำกัด (ระยะดำเนินการ)
ระหว่างเดือนกรกฎาคม-ธันวาคม 2565

มาตรการป้องกันและแก้ไขผลกระทบสิ่งแวดล้อม	รายละเอียดการปฏิบัติ	ปัญหา อุปสรรค ที่ไม่สามารถปฏิบัติตามมาตรการ และแนวทางแก้ไข	ภาพถ่าย/เอกสารประกอบผล การปฏิบัติตามมาตรการฯ
<p>มาตรการทั่วไป</p> <p>- โครงการจะต้องปฏิบัติตามมาตรการป้องกันและแก้ไขผลกระทบสิ่งแวดล้อมและมาตรการติดตามตรวจสอบผลกระทบสิ่งแวดล้อม ตามที่เสนอไว้ในรายงานการวิเคราะห์ผลกระทบสิ่งแวดล้อม โครงการปรับปรุงท่าเทียบเรือ และติดตั้งเครื่องจักรลำเลียงถ่านหินแบบปิด (Screw Unloader) ของบริษัท จัมโบ้ เจตตี้ จำกัด ตั้งอยู่ที่ 89/1 หมู่ที่ 2 ตำบลบางระกำ อำเภอนครหลวง จังหวัดพระนครศรีอยุธยา เป็นโครงการประเภท ท่าเทียบเรือรับเรือขนาดตั้งแต่ 500 ตันกรอส หรือความยาวหน้าท่าตั้งแต่ 100 เมตร หรือมีพื้นที่ท่าเทียบเรือรวมตั้งแต่ 1,000 ตารางเมตรขึ้นไป พื้นที่โครงการมีขนาด 35 ไร่ 2 งาน 50 ตารางวา โดยท่าเทียบเรือมีความกว้าง 12 เมตร ความยาวหน้าท่า 160 เมตร พื้นที่ใช้สอย 2,141 ตารางเมตร (รวมทางขึ้นไกรก) และพื้นที่หลังท่าพร้อมระบบสาธารณูปโภค 54,859 ตารางเมตร จัดทำรายงานการวิเคราะห์ผลกระทบสิ่งแวดล้อมโดย บริษัท เช่าที่อีสท์เอเชียเทคโนโลยี จำกัด ดังรายละเอียดต่อไปนี้</p> <p>(1) โครงการต้องยึดถือปฏิบัติตามมาตรการป้องกันและแก้ไขผลกระทบสิ่งแวดล้อม และมาตรการติดตามตรวจสอบผลกระทบสิ่งแวดล้อม ตามที่เสนอไว้ในรายงานการวิเคราะห์ผลกระทบสิ่งแวดล้อม โครงการปรับปรุงท่าเทียบเรือและติดตั้งเครื่องจักรลำเลียงถ่านหินแบบปิด (Screw Unloader) ของบริษัท จัมโบ้ เจตตี้ จำกัด อย่างเคร่งครัด</p>	<p>- บริษัท จัมโบ้ เจตตี้ จำกัด ได้เปลี่ยนแปลงชื่อผู้ดำเนินการ เป็นบริษัท เอสซีจี อินเตอร์เนชั่นแนล คอร์ปอเรชั่น จำกัด เมื่อวันที่ 26 มิถุนายน พ.ศ. 2562 ซึ่งต่อไปจะเรียก “บริษัท เอสซีจี อินเตอร์เนชั่นแนล คอร์ปอเรชั่น จำกัด” แทนชื่อบริษัทเดิม ได้ยื่นขอใบอนุญาตปรับปรุงท่าเทียบเรือขนาดเกินกว่า 500 ตันกรอส ได้รับอนุญาตเมื่อวันที่ 28 กรกฎาคม 2559 ซึ่งได้รับการพิจารณาเห็นชอบในรายงานการวิเคราะห์ผลกระทบสิ่งแวดล้อม โครงการติดตั้งเครื่องจักรลำเลียงถ่านหินจากเรือแบบปิด (Screw Unloader) จากสำนักงานนโยบายและแผนทรัพยากรธรรมชาติและสิ่งแวดล้อม (สผ.) ตามหนังสือผลการพิจารณารายงาน เลขที่ ทส 1009.4/2047 ลงวันที่ 19 กุมภาพันธ์ 2559 โดยโครงการได้ยึดถือปฏิบัติตามมาตรการป้องกันและแก้ไขผลกระทบสิ่งแวดล้อม และมาตรการติดตามตรวจสอบผลกระทบสิ่งแวดล้อมอย่างเคร่งครัด ตามที่เสนอไว้ในรายงานการวิเคราะห์ผลกระทบสิ่งแวดล้อม</p>	-	<p>- เอกสารแนบที่ 1.1 ใบอนุญาตปรับปรุงท่าเทียบเรือขนาดเกินกว่า 500 ตันกรอส</p> <p>- เอกสารแนบที่ 1.2 หนังสือพิจารณา รายงานผลกระทบสิ่งแวดล้อมของโครงการปรับปรุงท่าเทียบเรือ และติดตั้งเครื่องจักรลำเลียงถ่านหินแบบปิด (Screw Unloader)</p> <p>- เอกสารแนบที่ 1.3 เอกสารแจ้งเปลี่ยนแปลงชื่อผู้ดำเนินการ</p>

ตารางที่ 2.1 (ต่อ)

มาตรการป้องกันและแก้ไขผลกระทบสิ่งแวดล้อม	รายละเอียดการปฏิบัติ	ปัญหา อุปสรรค ที่ไม่สามารถปฏิบัติตาม มาตรการ และแนวทางแก้ไข	ภาพถ่าย/เอกสารประกอบผล การปฏิบัติตามมาตรการฯ
มาตรการทั่วไป (ต่อ) (2) โครงการต้องการบันทึกผลการติดตามตรวจสอบการดำเนินการหรือการปฏิบัติตามมาตรการป้องกันและแก้ไขผลกระทบสิ่งแวดล้อมตามที่เสนอไว้ในรายงานการวิเคราะห์ผลกระทบสิ่งแวดล้อมและมาตรการติดตามตรวจสอบผลกระทบสิ่งแวดล้อมอย่างเคร่งครัด และส่งผลการดำเนินการมายังหน่วยงานผู้อนุญาต และสำนักนโยบายและแผนทรัพยากรธรรมชาติและสิ่งแวดล้อม ตามแนวทางเสนอรายงานผลการปฏิบัติตามมาตรการป้องกันและแก้ไขผลกระทบสิ่งแวดล้อม และมาตรการติดตามตรวจสอบผลกระทบสิ่งแวดล้อม	- โครงการได้มอบหมายให้ Industrial Service and Lab บริษัท เอส ซี ไอ อีโค เซอร์วิส จำกัด ซึ่งเป็นห้องปฏิบัติการที่ได้รับการขึ้นทะเบียนห้องปฏิบัติการวิเคราะห์เอกชน เลขที่ ว-169 จากกรมโรงงานอุตสาหกรรม เป็นผู้รวบรวมข้อมูลและจัดทำรายงานผลการปฏิบัติตามมาตรการป้องกันและแก้ไขผลกระทบสิ่งแวดล้อม และมาตรการติดตามตรวจสอบคุณภาพสิ่งแวดล้อม เพื่อยื่นรายงานต่อหน่วยงานที่เกี่ยวข้อง ทราบทุก 6 เดือน โดยโครงการนำเสนอรายงานฯ ครึ่งล่าสุดฉบับระหว่างเดือนมกราคม-มิถุนายน 2565 เมื่อวันที่ 27 กรกฎาคม 2565	-	- เอกสารแนบที่ 1.4 หนังสือส่งรายงานผลการปฏิบัติตามมาตรการฯ ระหว่างเดือนมกราคม-มิถุนายน 2565 - เอกสารแนบที่ 1.5 หนังสือขึ้นทะเบียนเอกชน บริษัท เอส ซี ไอ อีโค เซอร์วิส จำกัด
(3) ในกรณีที่โครงการมีความจำเป็นต้องเปลี่ยนแปลงรายละเอียดโครงการหรือมาตรการป้องกันและแก้ไขผลกระทบสิ่งแวดล้อม และมาตรการติดตามตรวจสอบผลกระทบสิ่งแวดล้อม ตามที่เสนอไว้ในรายงานการวิเคราะห์ผลกระทบสิ่งแวดล้อมที่ได้รับความเห็นชอบไว้แล้ว ให้โครงการแจ้งให้หน่วยงานที่มีอำนาจหน้าที่ในการพิจารณาอนุมัติ หรืออนุญาตดำเนินการ ดังนี้ 1) หากหน่วยงานผู้อนุมัติหรืออนุญาตเห็นว่าการเปลี่ยนแปลงดังกล่าวเกิดผลดีต่อสิ่งแวดล้อมมากกว่า หรือเทียบเท่ามาตรการที่กำหนดไว้ในรายงานการวิเคราะห์ผลกระทบสิ่งแวดล้อมที่ได้รับความเห็นชอบไว้แล้ว ให้หน่วยงานผู้อนุมัติหรืออนุญาตรับจดทะเบียนไป ตามหลักเกณฑ์และเงื่อนไขที่กำหนดไว้ในกฎหมายนั้นๆ ต่อไป พร้อมกับให้จัดทำสำเนาการเปลี่ยนแปลงดังกล่าวข้างต้นที่รับจดทะเบียน แจ้งให้สำนักนโยบายและแผนทรัพยากรธรรมชาติและสิ่งแวดล้อมเพื่อทราบ	- ปัจจุบันโครงการยังมีความประสงค์จะเปลี่ยนแปลงรายละเอียดโครงการและ/หรือมาตรการป้องกัน และแก้ไขผลกระทบสิ่งแวดล้อม และมาตรการติดตามตรวจสอบคุณภาพสิ่งแวดล้อมตามที่เสนอไว้ในรายงานการวิเคราะห์ผลกระทบสิ่งแวดล้อมของโครงการ ซึ่งปัจจุบันโครงการได้รับการพิจารณาเห็นชอบในรายงานการวิเคราะห์ผลกระทบสิ่งแวดล้อม โครงการติดตั้งเครื่องจักรลำเลียงถ่านหินจากเรือแบบปิด (Screw Unloader) ของบริษัท เอสซีจี อินเทอร์เน็ตชั่นแนล คอร์ปอเรชั่น จำกัด จากสำนักงานนโยบายและแผนทรัพยากรธรรมชาติและสิ่งแวดล้อม (สผ.) ตามหนังสือผลการพิจารณารายงาน เลขที่ ทส 1009.4/2047 ลงวันที่ 19 กุมภาพันธ์ 2559 ซึ่งปัจจุบันมาตรการฯ ดังกล่าว มีความเหมาะสมแล้ว ทั้งนี้ หากมีการเปลี่ยนแปลงโครงการจะแจ้งให้คณะกรรมการผู้ชำนาญการพิจารณารายงานการวิเคราะห์ผลกระทบสิ่งแวดล้อม (คชก.) ชุดที่เกี่ยวข้อง ให้ความเห็นชอบประกอบก่อนดำเนินการเปลี่ยนแปลง และเมื่อโครงการได้รับอนุญาตให้มีการเปลี่ยนแปลงให้หน่วยงานผู้อนุมัติหรืออนุญาตแจ้งผลการเปลี่ยนแปลงดังกล่าวให้สำนักงานนโยบายและแผนทรัพยากรธรรมชาติและสิ่งแวดล้อมเพื่อทราบ	-	-

ตารางที่ 2.1 (ต่อ)

มาตรการป้องกันและแก้ไขผลกระทบสิ่งแวดล้อม	รายละเอียดการปฏิบัติ	ปัญหา อุปสรรค ที่ไม่สามารถปฏิบัติตาม มาตรการ และแนวทางแก้ไข	ภาพถ่าย/เอกสารประกอบผล การปฏิบัติตามมาตรการฯ
มาตรการทั่วไป (ต่อ) 2) หากหน่วยงานผู้อนุมัติหรืออนุญาตเห็นชอบว่าการเปลี่ยนแปลงดังกล่าวอาจกระทบต่อสาระสำคัญในรายงานการวิเคราะห์ผลกระทบสิ่งแวดล้อมที่ได้รับความเห็นชอบไว้แล้ว ให้หน่วยงานผู้อนุมัติหรืออนุญาตจัดส่งรายงานการเปลี่ยนแปลงดังกล่าว ให้สำนักงานนโยบายและแผนทรัพยากรธรรมชาติและสิ่งแวดล้อม เพื่อเสนอให้คณะกรรมการผู้ชำนาญการพิจารณารายงานการวิเคราะห์ผลกระทบสิ่งแวดล้อม (คชก.) ชุดที่เกี่ยวข้อง ให้ความเห็นชอบประกอบก่อนดำเนินการเปลี่ยนแปลง และเมื่อโครงการได้รับอนุญาตให้มีการเปลี่ยนแปลงให้หน่วยงานผู้อนุมัติหรืออนุญาตแจ้งผลการเปลี่ยนแปลงดังกล่าวให้สำนักงานนโยบายและแผนทรัพยากรธรรมชาติและสิ่งแวดล้อมเพื่อทราบ	- ปัจจุบันโครงการยังไม่มีความประสงค์จะเปลี่ยนแปลงรายละเอียดโครงการและ/หรือมาตรการป้องกัน และแก้ไขผลกระทบสิ่งแวดล้อม และมาตรการติดตามตรวจสอบคุณภาพสิ่งแวดล้อมตามที่ได้อนุญาตไว้ในรายงานการวิเคราะห์ผลกระทบสิ่งแวดล้อมของโครงการ ซึ่งปัจจุบันโครงการได้รับการพิจารณาเห็นชอบในรายงานการวิเคราะห์ผลกระทบสิ่งแวดล้อม โครงการติดตั้งเครื่องจักรลำเลียงถ่านหินจากเรือแบบปิด (Screw Unloader) ของบริษัท จัมโบ้ เจตตี้ จำกัด จากสำนักงานนโยบายและแผนทรัพยากรธรรมชาติและสิ่งแวดล้อม (สผ.) ตามหนังสือผลการพิจารณารายงาน เลขที่ ทส 1009.4/2047 ลงวันที่ 19 กุมภาพันธ์ 2559 ซึ่งปัจจุบันมาตรการฯ ดังกล่าว มีความเหมาะสมแล้ว ทั้งนี้ หากมีการเปลี่ยนแปลงโครงการจะแจ้งให้คณะกรรมการผู้ชำนาญการพิจารณารายงานการวิเคราะห์ผลกระทบสิ่งแวดล้อม (คชก.) ชุดที่เกี่ยวข้อง ให้ความเห็นชอบประกอบก่อนดำเนินการเปลี่ยนแปลง และเมื่อโครงการได้รับอนุญาตให้มีการเปลี่ยนแปลงให้หน่วยงานผู้อนุมัติหรืออนุญาตแจ้งผลการเปลี่ยนแปลงดังกล่าวให้สำนักงานนโยบายและแผนทรัพยากรธรรมชาติและสิ่งแวดล้อมเพื่อทราบ	-	-
(4) หากได้รับร้องเรียนจากประชาชน ว่าได้รับความเดือดร้อนรำคาญจากกิจกรรมการดำเนินการของโครงการ หรือโครงการก่อให้เกิดความเสียหายแก่สาธารณสมบัติ หรือชีวิตและทรัพย์สินของประชาชน เจ้าของโครงการจะต้องดำเนินการแก้ไขปัญหาดังกล่าวโดยไม่ชักช้าและแจ้งหน่วยงานอนุญาต สำนักงานนโยบายและแผนทรัพยากรธรรมชาติและสิ่งแวดล้อม และหน่วยงานที่เกี่ยวข้องทราบ เพื่อหาแนวทางและมาตรการในการแก้ไขปัญหาต่อไป	- โครงการได้จัดให้มีขั้นตอนการรับเรื่องร้องเรียนและข้อเสนอแนะด้านสิ่งแวดล้อมจากชุมชน เพื่อรับฟังข้อร้องเรียนของชุมชน และประสานงานตามสถานการณ์ ซึ่งจากการดำเนินงาน ระหว่างเดือนกรกฎาคม-ธันวาคม 2565 ไม่มีข้อร้องเรียนเกี่ยวกับปัญหาด้านสิ่งแวดล้อมและปัญหาในด้านต่างๆ ของโครงการจากหน่วยงานและชุมชนโดยรอบ ทั้งนี้ทางโครงการได้ทำการติดตามและตรวจสอบคุณภาพสิ่งแวดล้อม เพื่อป้องกันและลดผลกระทบที่อาจจะออกสู่ชุมชนภายนอก ตามที่มาตรการกำหนดอย่างเคร่งครัด หากมีปัญหาร้องเรียนและพบว่า มีสาเหตุมาจากโครงการ ทางโครงการพร้อมจะเป็นผู้รับผิดชอบค่าใช้จ่ายที่เกิดขึ้นทั้งหมด โดยจะวิเคราะห์สาเหตุของปัญหาพร้อมทั้งหาแนวทางแก้ไขปัญหานั้นๆ เพื่อไม่ให้เกิดขึ้นอีก	-	- เอกสารแนบที่ 2.1 ขั้นตอนการรับข้อร้องเรียนและการจัดการปัญหาข้อร้องเรียนของโครงการ

ตารางที่ 2.1 (ต่อ)

มาตรการป้องกันและแก้ไขผลกระทบสิ่งแวดล้อม	รายละเอียดการปฏิบัติ	ปัญหา อุปสรรค ที่ไม่สามารถปฏิบัติตามมาตรการ และแนวทางแก้ไข	ภาพถ่าย/เอกสารประกอบผล การปฏิบัติตามมาตรการฯ
มาตรการทั่วไป (ต่อ) (5) บริษัท จัมโบ้ เจตตี้ จำกัด ซึ่งเป็นเจ้าของโครงการ และบริษัท เอสซีจี โลจิสติกส์ แมเนจเม้นท์ จำกัด ซึ่งเป็นผู้เช่า จะต้องปฏิบัติตามเงื่อนไขด้านสิ่งแวดล้อมท้ายใบอนุญาตให้ปลูกสร้างสิ่งล่วงล้ำลำแม่น้ำ ใบอนุญาตให้ใช้ท่าเทียบเรือต่างๆ ใบอนุญาตการเปลี่ยนแปลงประเภทการใช้ท่าเทียบเรือต่างๆ ที่กรมเจ้าท่ากำหนดขึ้นอย่างเคร่งครัด	- โครงการได้ปฏิบัติตามเงื่อนไขด้านสิ่งแวดล้อมท้ายใบอนุญาตให้ปลูกสร้างสิ่งล่วงล้ำลำแม่น้ำ ใบอนุญาตให้ใช้ท่าเทียบเรือต่างๆ ใบอนุญาตการเปลี่ยนแปลงประเภทการใช้ท่าเทียบเรือต่างๆ ที่กรมเจ้าท่ากำหนดขึ้นอย่างเคร่งครัด	-	-

ตารางที่ 2.1 (ต่อ)

มาตรการป้องกันและแก้ไขผลกระทบสิ่งแวดล้อม	รายละเอียดการปฏิบัติ	ปัญหา อุปสรรค ที่ไม่สามารถปฏิบัติตาม มาตรการ และแนวทางแก้ไข	ภาพถ่าย/เอกสารประกอบผล การปฏิบัติตามมาตรการฯ
1.2 สภาพอุณิยมิวิทยาและคุณภาพอากาศ (1) ตรวจสอบสภาพยานพาหนะที่ใช้ในโครงการทุก 6 เดือน ให้อยู่ในสภาพดีอยู่เสมอเพื่อลดการปล่อยมลสาร (2) ยานพาหนะทุกคันต้องดับเครื่องยนต์ทุกครั้งที่เข้ามาจอดในลานจอดรถของโครงการเพื่อลดการระบายควันไอเสียของเครื่องยนต์	- โครงการได้มีการตรวจสอบยานพาหนะที่ใช้ในโครงการอย่างสม่ำเสมอ และกำชับให้พนักงานดับเครื่องยนต์ทั้งรถบรรทุกบรรทุกสินค้าและรถผู้มาติดต่อต่าง ๆ ทุกครั้งที่เข้ามาจอดในพื้นที่โครงการเพื่อลดระดับควันไอเสียจากเครื่องยนต์	-	- เอกสารแนบที่ 2.2 เอกสารการตรวจสอบสภาพรถบรรทุกของโครงการ - อ้างอิงภาพที่ 2.1 ลานจอดรถบรรทุกของโครงการ - อ้างอิงภาพที่ 2.2 ป้ายดับเครื่องยนต์ทุกครั้งที่เข้าจอดบริเวณลานจอดรถ และบริเวณที่จอดเรือสำหรับรอลากจูงเรือขนถ่ายสินค้าของโครงการ
(3) เรือลากจูงที่เข้ามาจอด สำหรับรอลากจูงเรือขนถ่ายสินค้าจะต้องดับเครื่องยนต์ เพื่อลดการระบายควันไอเสียของเครื่องยนต์	- โครงการกำชับให้พนักงานต้องดับเครื่องยนต์สำหรับเรือลากจูงทุกครั้งที่เข้ามาจอดเพื่อรอสำหรับขนถ่ายสินค้าทุกครั้งในพื้นที่โครงการเพื่อลดระดับควันไอเสียจากเครื่องยนต์	-	- อ้างอิงภาพที่ 2.3 บริเวณที่จอดเรือสำหรับรอลากจูงเรือขนถ่ายสินค้า
(4) สเปรย์น้ำในระหว่างที่มีการลำเลียงถ่านหินขึ้นจากเรือ	- โครงการได้มีการสเปรย์น้ำทุกครั้งในระหว่างที่มีการลำเลียงถ่านหินขึ้นจากเรือ เพื่อลดการฟุ้งกระจายของถ่านหิน โดยน้ำที่เกิดจากการสเปรย์น้ำจะถูกระบายไปยังบ่อพักน้ำทิ้งบริเวณหลังท่าเทียบเรือ เพื่อนำไปใช้หมุนเวียนในพื้นที่ของท่าเทียบเรือต่อไป	-	- อ้างอิงภาพที่ 2.4 การติดตั้งสเปรย์น้ำบริเวณที่มีการลำเลียงถ่านหินขึ้นจากเรือ
(5) จัดเตรียมผ้าปิดปากและจุกให้คนงานสวมใส่ช่วงปฏิบัติงาน	- โครงการได้จัดเตรียมอุปกรณ์ป้องกันอันตรายส่วนบุคคลสำรองไว้สำหรับพนักงานอย่างเพียงพอและเหมาะสมกับสภาพการปฏิบัติงาน รวมทั้งกำหนดให้พนักงานใส่หน้ากากป้องกันฝุ่นทุกครั้งขณะปฏิบัติงาน	-	- อ้างอิงภาพที่ 2.5 อุปกรณ์ป้องกันอันตรายส่วนบุคคลสำรอง - อ้างอิงภาพที่ 2.6 พนักงานสวมใส่อุปกรณ์ป้องกันอันตรายขณะปฏิบัติงาน
(6) เมื่อมีการตกลงของถ่านหินให้ทำการเก็บกวาดและล้างพื้นบริเวณดังกล่าวอย่างสม่ำเสมอ	- โครงการจัดให้มีพนักงานเก็บกวาดถ่านหิน และล้างพื้นทั้งก่อนและหลังการขนถ่ายถ่านหินทุกครั้ง	-	- อ้างอิงภาพที่ 2.7 พนักงานเก็บกวาดถ่านหิน

ตารางที่ 2.1 (ต่อ)

มาตรการป้องกันและแก้ไขผลกระทบสิ่งแวดล้อม	รายละเอียดการปฏิบัติ	ปัญหา อุปสรรค ที่ไม่สามารถปฏิบัติตามมาตรการ และแนวทางแก้ไข	ภาพถ่าย/เอกสารประกอบผล การปฏิบัติตามมาตรการฯ
1.2 สภาพอุทกนิยมนิเวศวิทยาและคุณภาพอากาศ (ต่อ) (7) รถบรรทุกสินค้าที่ก่อให้เกิดฝุ่นละอองต้องมีผ้าใบคลุมระหว่างการขนส่ง เพื่อป้องกันการฟุ้งกระจายของฝุ่นละออง และการตกหล่นของเศษวัสดุ	- โครงการได้กำหนดให้รถบรรทุกรับ-ส่ง สินค้าทุกคันต้องปิดคลุมผ้าใบระหว่างการขนส่งทุกครั้ง เพื่อป้องกันฝุ่นละอองและเศษถ่านหินที่อาจจะตกหล่นขณะการขนส่ง	-	- อ้างอิงภาพที่ 2.8 รถบรรทุกสินค้าที่มีการคลุมผ้าใบระหว่างการขนส่ง
(8) ล้างล้อรถบรรทุกก่อนออกจากพื้นที่โครงการเพื่อป้องกันถ่านหินติดล้อรถไปตกบนทางหลวง และลดการกระจายของฝุ่นละออง	- โครงการได้กำหนดให้รถบรรทุกรับ-ส่ง สินค้าทุกคันต้องล้างล้อก่อนออกจากพื้นที่โครงการเพื่อป้องกันถ่านหินติดล้อรถไปตกบนทางหลวง และลดการกระจายของฝุ่นละออง	-	- อ้างอิงภาพที่ 2.9 บ่อล้างล้อรถบรรทุกก่อนออกจากพื้นที่โครงการ
(9) กำหนดให้ปลูกไม้ยืนต้นริมรั้วของพื้นที่โครงการพัฒนาของโครงการเพิ่มเติมความยาวประมาณ 160 ม. โดยเลือกชนิดพันธุ์ที่มีใบหนา ทนทาน ต่อสภาพแวดล้อม เช่น สน มะฮอกกานี ยูคาลิปตัส เป็นต้น โดยปลูกสองแถวสลับฟันปลา ระยะห่างระหว่างต้นและแถวประมาณ 2 เมตร และดูแลรักษาให้เจริญเติบโตได้ดียิ่งขึ้น	- โครงการได้มีการดูแลรักษาต้นไม้ และพื้นที่สีเขียวภายในโครงการอย่างสม่ำเสมอ และมีการปลูกไม้ยืนต้นบริเวณริมรั้วพื้นที่โครงการ และดูแลรักษาให้เจริญเติบโตได้ดียิ่งขึ้น เพื่อเป็นแนวป้องกันฝุ่น และเสียงที่อาจจะออกสู่พื้นที่ภายนอกโครงการ	-	- อ้างอิงภาพที่ 2.10 การปลูกต้นไม้ยืนต้นบริเวณริมรั้วพื้นที่โครงการ
(10) ตรวจสอบสภาพเครื่องดักจับฝุ่น (Bag Filter) ให้ใช้งานได้ดีอยู่เสมออย่างน้อยปีละ 1 ครั้ง	- โครงการได้ดำเนินการบำรุงรักษาอุปกรณ์ดักจับฝุ่น (Bag Filter) ตามแผนการตรวจสอบสภาพเครื่องจักร โดยตรวจสอบอุปกรณ์ดักจับฝุ่นแบบถุงกรอง (Bag Filter) เป็นประจำทุกเดือน นอกจากนี้ทางโครงการได้จัดเตรียมถุงกรองสำหรับระบบดักจับฝุ่นแบบถุงกรอง (Bag Filter) ไว้เพียงพอและพร้อมใช้งานทันที	-	- เอกสารแนบที่ 2.3 เอกสารการตรวจเช็คเครื่องดักจับฝุ่น (Bag Filter) ประจำปี 2565 - เอกสารแนบที่ 2.4 แผนการบำรุงรักษาเครื่องจักร (Preventive Maintenance) ประจำปี 2565
(11) ทำความสะอาดท่าเทียบเรือทุก 6 ชั่วโมง เพื่อป้องกันฝุ่นทุกครั้งที่น่ารถเข้ารับ-ส่งสินค้าของโครงการ	- โครงการจัดให้มีพนักงานทำความสะอาดท่าเทียบเรือทุกครั้งก่อน-หลัง การขนถ่ายถ่านหินพนักงานจะต้องทำความสะอาดท่าเทียบเรือเพื่อลดฝุ่นที่เกิดจากการขนถ่ายถ่านหิน	-	- อ้างอิงภาพที่ 2.7 พนักงานเก็บกวาดถ่านหิน

ตารางที่ 2.1 (ต่อ)

มาตรการป้องกันและแก้ไขผลกระทบสิ่งแวดล้อม	รายละเอียดการปฏิบัติ	ปัญหา อุปสรรค ที่ไม่สามารถปฏิบัติตามมาตรการ และแนวทางแก้ไข	ภาพถ่าย/เอกสารประกอบผล การปฏิบัติตามมาตรการฯ
1.2 สภาพอุทกนิยมนิเวศวิทยาและคุณภาพอากาศ (ต่อ) (12) ให้นักงานขับรถบรรทุกสินค้าสวมใส่หน้ากากป้องกันฝุ่นทุกครั้งที่น่ารถ เข้ารับ-ส่งสินค้าของโครงการ	- โครงการได้กำหนดให้นักงานขับรถบรรทุกสินค้าทุกคนต้องสวมใส่หน้ากาก ป้องกันฝุ่นทุกครั้งที่น่ารถเข้ารับ-ส่งสินค้าของโครงการ	-	- อ้างอิงภาพที่ 2.11 พนักงานขับ รถบรรทุกสวมใส่อุปกรณ์ป้องกันฝุ่น ขณะนำรถเข้ารับ-ส่งสินค้าของ โครงการ
(13) เรือลำเลียงสินค้าทุกลำจะต้องคลุมผ้าใบระหว่างขนส่งจากท่าเทียบเรือ ดันทางมายังท่าเทียบเรือโครงการ เพื่อป้องกันฝุ่นละออง	- โครงการได้กำหนดให้เรือลำเลียงสินค้าทุกลำต้องคลุมผ้าใบระหว่างการขนส่ง จากท่าเทียบเรือดันทางมายังท่าเทียบเรือโครงการ เพื่อป้องกันฝุ่นละออง ระหว่างการขนส่ง	-	- อ้างอิงภาพที่ 2.12 เรือขนถ่าย สินค้าที่มีการปิดคลุมผ้าใบ
1.3 ระดับเสียง (1) ยานพาหนะทุกคันต้องดับเครื่องยนต์ทุกครั้งที่เข้ามาจอดในลานจอดรถ ของโครงการ (2) กำหนดความเร็วของรถบรรทุกสินค้าบนทางหลวงให้ใช้ความเร็วไม่เกิน 80 กม./ชม. เมื่อผ่านชุมชน ทางร่วมหรือทางแยกให้ใช้ความเร็วไม่เกิน 50 กม./ชม. และในพื้นที่โครงการให้ใช้ความเร็วไม่เกิน 30 กม./ชม.	- โครงการกำหนดให้ยานพาหนะทุกคันที่เข้ามาจอดในลานจอดรถของโครงการ ต้องดับเครื่องยนต์ทุกครั้ง รวมทั้งกำหนดความเร็วของรถบรรทุกสินค้าใน เส้นทางปกติ ห้ามขับเกินกว่าที่บริษัทฯ กำหนด โดยได้กำหนดความเร็วของรถ แต่ละประเภทดังนี้ รถพ่วง และกึ่งพ่วงห้ามขับเกิน 75 กม./ชม. รถสิบล้อและ รถหกล้อ ห้ามขับเกิน 80 กม./ชม. ซึ่งเป็นไปตามกฎพิทักษ์ชีวิตของบริษัทฯ โดยเมื่อผ่านชุมชน ทางร่วมหรือทางแยกให้ใช้ความเร็วไม่เกิน 50 กม./ชม. และ ในพื้นที่โครงการกำหนดให้รถยนต์และรถจักรยานยนต์ใช้ความเร็วไม่เกิน 30 กม./ชม. และกำหนดให้รถบรรทุกสินค้าใช้ความเร็วไม่เกิน 20 กม./ชม. ในพื้นที่ โครงการ	-	- เอกสารแนบที่ 2.5 เอกสารการ อบรมพนักงานขับรถบรรทุก เกี่ยวกับความปลอดภัยในการขับรถ และอุบัติเหตุที่อาจจะเกิดขึ้น - อ้างอิงภาพที่ 2.13 ป้ายกำหนด ความเร็วของรถบรรทุกสินค้าและ ป้ายจราจรในพื้นที่โครงการ

ตารางที่ 2.1 (ต่อ)

มาตรการป้องกันและแก้ไขผลกระทบสิ่งแวดล้อม	รายละเอียดการปฏิบัติ	ปัญหา อุปสรรค ที่ไม่สามารถปฏิบัติตามมาตรการ และแนวทางแก้ไข	ภาพถ่าย/เอกสารประกอบผล การปฏิบัติตามมาตรการฯ
1.3 ระดับเสียง (ต่อ) (3) ตรวจสอบ บำรุงรักษาสภาพยานพาหนะ และเครื่องจักร ลำเลียงถ่านหินแบบปิด (Screw Unloader) ที่ใช้ในโครงการให้ อยู่ในสภาพดี เพื่อช่วยลดระดับเสียงจากการทำงาน	- โครงการได้มีการตรวจสอบสภาพยานพาหนะและเครื่องจักรเดิมที่ใช้ในโครงการให้ อยู่ในสภาพดี เพื่อช่วยลดระดับเสียงจากการทำงาน ตามแผนการบำรุงรักษา เครื่องจักรประจำปี	-	- เอกสารแนบที่ 2.2 เอกสารการ ตรวจสอบยานพาหนะที่ใช้ในโครงการ - เอกสารแนบที่ 2.4 แผนการ บำรุงรักษาเครื่องจักร (Preventive Maintenance) ประจำปี 2565 - เอกสารแนบที่ 2.6 แบบแปลน เครื่องจักรลำเลียงถ่านหินแบบปิด (Screw Unloader)
(4) จัดหาอุปกรณ์ป้องกันอันตรายส่วนบุคคลที่เหมาะสมกับงาน ให้พนักงานและควบคุมดูแลพนักงานที่ต้องปฏิบัติงานในพื้นที่ที่มี เสียงดัง ให้สวมใส่อุปกรณ์ป้องกันอันตรายส่วนบุคคลที่เหมาะสม (5) กำหนดระยะเวลาการทำงานของคนงานที่อยู่ในบริเวณที่มี เสียงดังให้เป็นไปตามประกาศกระทรวงมหาดไทย คือ พนักงาน ที่ต้องปฏิบัติในบริเวณที่มีเสียงดังเกิน 90 เดซิเบล (เอ) จะต้อง ปฏิบัติงานในพื้นที่ดังกล่าวไม่เกิน 8 ชม./วัน	- โครงการได้มีการติดป้ายเตือนอันตรายต่างๆ ภายในพื้นที่เสียง และกำหนดให้ พนักงานใส่อุปกรณ์ป้องกันอันตรายส่วนบุคคล ในพื้นที่ที่มีเสียงดังเกิน 90 เดซิเบล (เอ) ซึ่งในพื้นที่ที่มีเสียงดังเกิน 90 เดซิเบล (เอ) ไม่มีพนักงานปฏิบัติงานอยู่ประจำ แต่จะเข้าไปปฏิบัติงานในบริเวณดังกล่าวเป็นระยะสั้นๆ เท่านั้น ทั้งนี้ทางโครงการได้ มีการตรวจวัดระดับเสียงในสถานที่ทำงาน ระหว่างเดือนกรกฎาคม-ธันวาคม 2565 เมื่อวันที่ 11 กันยายน 2565 จำนวน 1 จุด คือพื้นที่โครงการ <ul style="list-style-type: none"> Leq 8 ชั่วโมง มีค่าเท่ากับ 82.6 เดซิเบล (เอ) ค่ามาตรฐานไม่เกิน 85 เดซิเบล (เอ) 	-	- เอกสารแนบที่ 2.7 ตารางกะของ พนักงาน - เอกสารแนบที่ 2.8 ผลการตรวจวัด ระดับเสียง (TWA 8 Hrs.) ในสถานที่ ทำงาน - อ้างอิงภาพที่ 2.14 ป้ายเตือน อันตรายต่างๆ ภายในพื้นที่โครงการ - อ้างอิงภาพที่ 2.15 ป้ายเตือนบริเวณ ที่มีเสียงดังเกิน 85 dB(A)

ตารางที่ 2.1 (ต่อ)

มาตรการป้องกันและแก้ไขผลกระทบสิ่งแวดล้อม	รายละเอียดการปฏิบัติ	ปัญหา อุปสรรค ที่ไม่สามารถปฏิบัติตามมาตรการ และแนวทางแก้ไข	ภาพถ่าย/เอกสารประกอบผล การปฏิบัติตามมาตรการฯ
1.3 ระดับเสียง (ต่อ) (6) กำหนดให้ปลูกไม้ยืนต้นบริเวณริมรั้วของพื้นที่รอกการพัฒนาของโครงการเพิ่มเติม ความยาวประมาณ 160 ม. โดยเลือกชนิดพันธุ์ที่มีใบหนา ทนทานต่อสภาพแวดล้อม เช่น สน มะฮอกกานี ยูคาลิปตัส เป็นต้น โดยปลูกสองแถวสลับฟันปลา ระยะห่างระหว่างต้นและแถวประมาณ 2 ม. และดูแลรักษา ให้เจริญเติบโตได้ต่อเนื่อง	- โครงการได้จัดให้มีพื้นที่สีเขียวบริเวณพื้นที่หน้าท่าเทียบเรือ พื้นที่หลังท่า บริเวณด้านหน้า และด้านข้างของโครงการ พื้นที่สีเขียวประมาณ 9,205.83 ตารางเมตร และได้ปลูกต้นไม้ไว้หลายชนิด เช่น ยูคาลิปตัส มะฮอกกานี สน เป็นต้น อีกทั้งให้พนักงานดูแลรักษาให้เจริญเติบโตสวยงาม อยู่เสมอ	-	- อ้างอิงภาพที่ 2.10 การปลูกต้นไม้ยืนต้นบริเวณริมรั้วพื้นที่โครงการ
(7) ใช้วิทยุสื่อสารแทนโทรโข่งในการติดต่อกันระหว่างเรือลำเลียงสินค้า (8) ตรวจสอบดูแลบำรุงรักษาเครื่องยนต์ของเรือลากจูงให้อยู่ในสภาพดีอยู่เสมอ เพื่อช่วยลดระดับเสียงจากการทำงาน	- โครงการใช้วิทยุสื่อสารในการติดต่อระหว่างเรือลำเลียงสินค้า และมีการตรวจสอบบำรุงรักษาเครื่องยนต์ของเรือลากจูงให้อยู่ในสภาพดีอยู่เสมอ เพื่อช่วยลดระดับเสียงจากการทำงาน ตามแผนการตรวจสอบสภาพเครื่องจักร โครงการวัดบันได ประจำปี 2565	-	- เอกสารแนบที่ 2.4 แผนการบำรุงรักษาเครื่องจักร (Preventive Maintenance) ประจำปี 2565 - อ้างอิงภาพที่ 2.16 วิทยุสื่อสารที่ใช้ติดต่อสื่อสารในโครงการและระหว่างเรือลำเลียงสินค้า
(9) ระยะเวลาการทำงานจะปฏิบัติตามเงื่อนไขแนบท้ายใบอนุญาตจากกรมเจ้าท่าอย่างเคร่งครัด	- โครงการกำหนดระยะเวลาการทำงาน ในกิจกรรมการขนถ่ายสินค้าที่อาจจะก่อให้เกิดเสียงดัง เช่น การทำงานของเครื่องจักร รถบรรทุกขนส่งสินค้า ให้ดำเนินการในช่วงเวลา 08.00-18.00 น.	-	- เอกสารแนบที่ 2.7 ตารางกะของพนักงาน
1.4 ธรณีวิทยาและการเกิดแผ่นดินไหว (1) ปฏิบัติตามแผนงานการก่อสร้างฐานรากอย่างเคร่งครัด (2) ออกแบบโครงสร้างท่าเทียบเรือและองค์ประกอบอื่น ๆ ให้ได้มาตรฐานตามกฎหมายกำหนด	- การปรับปรุงท่าเทียบเรือได้ทำการปรับปรุงในพื้นที่เรือเดิม ซึ่งปัจจุบันได้เปิดดำเนินการแล้ว และไม่มีกิจกรรมใดที่มีผลกระทบต่อลักษณะธรณีวิทยา และได้ทำการออกแบบให้สามารถรับแรงแผ่นดินไหวได้ ทั้งนี้โครงการได้ดำเนินการเป็นไปตามมาตรฐานที่กฎหมายกำหนดอย่างเคร่งครัด	-	-

ตารางที่ 2.1 (ต่อ)

มาตรการป้องกันและแก้ไขผลกระทบสิ่งแวดล้อม	รายละเอียดการปฏิบัติ	ปัญหา อุปสรรค ที่ไม่สามารถปฏิบัติตามมาตรการ และแนวทางแก้ไข	ภาพถ่าย/เอกสารประกอบผล การปฏิบัติตามมาตรการฯ
1.5 คุณภาพน้ำผิวดิน (1) ดูและระบบบำบัดน้ำเสียที่บำบัดให้ BOD ไม่เกิน 20 มก./ล.	- โครงการได้มีการตรวจวัดคุณภาพน้ำทั้งของโครงการ ระหว่างเดือนกรกฎาคม-ธันวาคม 2565 (ครั้งที่ 2/2565) จำนวน 1 จุด คือ บ่อพักน้ำทิ้งของโครงการ พบว่า มีค่าอยู่ในเกณฑ์ที่มาตรฐานกำหนด <ul style="list-style-type: none"> บีโอดี (BOD) มีค่าอยู่ระหว่าง 2.9-4.6 มิลลิกรัม/ลิตร ค่ามาตรฐานไม่เกิน 20 มิลลิกรัม/ลิตร	-	- เอกสารแนบที่ 3.7 ผลการตรวจวัดน้ำทิ้งของโครงการ - อ้างอิงภาพที่ 2.17 บ่อพักน้ำทิ้งของโครงการ
(2) ดูและตรวจสอบระบบระบายน้ำอย่างสม่ำเสมอ ถ้าพบมีการชำรุดต้องรีบทำการซ่อมแซม	- โครงการได้มีการตรวจสอบระบบระบายน้ำและระบบปั๊มอย่างสม่ำเสมอ โครงการได้มีการล้างทำความสะอาดปั๊มสเปรย์น้ำบริเวณหน้าท่า และระบบระบายน้ำ เพื่อไม่ให้เกิดการรั่วไหลของน้ำมันลงสู่แม่น้ำป่าสัก	-	- เอกสารแนบที่ 2.9 เอกสารตรวจสอบระบบระบายน้ำ - อ้างอิงภาพที่ 2.18 รางระบายน้ำภายในพื้นที่โครงการ
(3) จัดหาภาชนะเก็บรวบรวมมูลฝอยให้เหมาะสมและเพียงพอ และควบคุมมิให้มีการทิ้งขยะมูลฝอยลงสู่แม่น้ำป่าสัก	- โครงการได้จัดถังขยะแยกประเภทตามจุดต่างๆ ขนาดความจุ 100 ลิตร 4 ใบต่อจุด แยกเป็นขยะเปียก ขยะแห้งที่สามารถนำมารีไซเคิล ขยะแห้งที่ไม่สามารถนำมารีไซเคิลได้ (ขยะทั่วไป) ตามบริเวณด้านหน้าท่าเทียบเรือ อาคารจ่ายถ่านหินลงรถบรรทุก อาคารสำนักงาน บริเวณอาคารซึ่งน้ำหนักรถบรรทุกเข้า-ออก และบริเวณประตูเข้า-ออกพื้นที่โครงการ อย่างเพียงพอ	-	- อ้างอิงภาพที่ 2.19 ถังขยะแยกประเภทภายในโครงการ
(4) ตรวจสอบการทำงานของเครื่องจักรอย่างสม่ำเสมอ และระมัดระวังไม่ให้เกิดการรั่วไหลของน้ำมันลงสู่แม่น้ำป่าสักได้ โดยเฉพาะกิจกรรมการดำเนินการบริเวณหน้าท่าเทียบเรือ	- โครงการได้มีการตรวจสอบเครื่องจักรที่ใช้ในโครงการเป็นประจำทุกปี เพื่อป้องกันไม่ให้เกิดการรั่วไหลของน้ำมันลงสู่แม่น้ำป่าสักได้ โดยเฉพาะกิจกรรมการดำเนินการบริเวณหน้าท่าเทียบเรือ อีกทั้งโครงการได้จัดให้มีถังทรายเพื่อใช้ดูดซับน้ำมันในกรณีที่มีน้ำมันรั่วไหล	-	- เอกสารแนบที่ 2.4 แผนการบำรุงรักษาเครื่องจักร (Preventive Maintenance) ประจำปี 2565 - อ้างอิงภาพที่ 2.20 ถังทรายดูดซับน้ำมันบริเวณท่าเทียบเรือ

ตารางที่ 2.1 (ต่อ)

มาตรการป้องกันและแก้ไขผลกระทบสิ่งแวดล้อม	รายละเอียดการปฏิบัติ	ปัญหา อุปสรรค ที่ไม่สามารถปฏิบัติตามมาตรการ และแนวทางแก้ไข	ภาพถ่าย/เอกสารประกอบผล การปฏิบัติตามมาตรการฯ
1.5 คุณภาพน้ำผิวดิน (ต่อ) (5) ต้องมีการชิงผ้าใบหรือผ้าพลาสติกระหว่างเรือลำเลียงสินค้าและท่า เทียบเรือ เพื่อป้องกันถ่านหินร่วงหล่นลงแม่น้ำป่าสัก	- โครงการติดตั้งเครื่องจักรลำเลียงถ่านหินจากเรือแบบปิด (Screw Unloader) เป็นระบบการลำเลียงถ่านหินแบบปิด จึงไม่มีถ่านหิน ร่วงหล่นลงในแม่น้ำแต่อย่างใด	-	-
(6) ห้ามล้างผ้าใบคลุมเรือลำเลียงสินค้าในแม่น้ำป่าสัก	- โครงการติดตั้งเครื่องจักรลำเลียงถ่านหินจากเรือแบบปิด (Screw Unloader) เป็นระบบการลำเลียงถ่านหินแบบปิด จึงไม่มีการชิง ผ้าใบระหว่างเรือลำเลียงกับท่าเรือแต่อย่างใด	-	-
2. ทรัพยากรชีวภาพ 2.1 ทรัพยากรชีวภาพบนบก (1) กรณีพรรณไม้ที่อยู่บนบก ให้หลีกเลี่ยงการโค่นล้มหรือทำลายไม้ยืน ต้นทุกชนิดในพื้นที่โครงการและโดยรอบ ในกรณีที่มีความจำเป็น ไม่ สามารถหลีกเลี่ยงได้ให้ทำการล้อมต้นไม้แล้วย้ายไปยังที่อื่น หรือขุดล้อม นำไปบำรุงรักษาแล้วย้ายกลับมาปลูกเพื่อปรับปรุงทัศนียภาพภายหลัง การก่อสร้าง	- ปัจจุบันโครงการไม่มีการโค่นล้มหรือทำลายไม้ยืนต้นในพื้นที่ โครงการและโดยรอบ และจัดให้มีพนักงานดูแลรักษาต้นไม้ให้ เจริญเติบโตอย่างสม่ำเสมอ รวมทั้งมีแผนการปลูกต้นไม้เพิ่มเติม หลังจากการก่อสร้าง อย่างไรก็ดี หากทางโครงการมีความจำเป็น ไม่สามารถหลีกเลี่ยงการโค่นล้มไม้ยืนต้นในพื้นที่โครงการและ โดยรอบ โครงการจะปฏิบัติตามที่มาตรการกำหนดอย่างเคร่งครัด	-	-
(2) ดูแลรักษาต้นไม้ในพื้นที่สีเขียวให้เจริญเติบโตได้คืออยู่เสมอกว่า ต้นใดตายลงให้ทำการปลูกทดแทนโดยเร็ว	- โครงการได้มีพื้นที่สีเขียวภายในโครงการและมีพนักงานดูแลรักษา ต้นไม้ให้เจริญเติบโตอย่างสม่ำเสมอ	-	- อ้างอิงภาพที่ 2.21 การดูแลรักษา ต้นไม้ในพื้นที่สีเขียวของโครงการ

ตารางที่ 2.1 (ต่อ)

มาตรการป้องกันและแก้ไขผลกระทบสิ่งแวดล้อม	รายละเอียดการปฏิบัติ	ปัญหา อุปสรรค ที่ไม่สามารถปฏิบัติตามมาตรการ และแนวทางแก้ไข	ภาพถ่าย/เอกสารประกอบผล การปฏิบัติตามมาตรการฯ
2.2 นิเวศวิทยาทางน้ำ/การประมงและการเพาะเลี้ยงสัตว์น้ำ (1) ดูและระบบบำบัดน้ำเสียที่บำบัดให้ BOD ไม่เกิน 20 มก./ล.	- โครงการได้มีการตรวจวัดคุณภาพน้ำทั้งของโครงการ ระหว่างเดือน กรกฎาคม-ธันวาคม 2565 (ครั้งที่ 2/2565) จำนวน 1 จุด คือ บ่อพักน้ำทั้ง ของโครงการ พบว่า มีค่าอยู่ในเกณฑ์ที่มาตรฐานกำหนด <ul style="list-style-type: none"> บีโอดี (BOD) มีค่าอยู่ระหว่าง 2.9-4.6 มิลลิกรัม/ลิตร ค่ามาตรฐานไม่เกิน 20 มิลลิกรัม/ลิตร	-	- เอกสารแนบที่ 3.7 ผลการตรวจวัดน้ำ ทั้งของโครงการ - อ้างอิงภาพที่ 2.17 บ่อพักน้ำทั้งของ โครงการ
(2) ดูและตรวจสอบระบบระบายน้ำอย่างสม่ำเสมอ ถ้าพบมีการชำรุด ต้องรีบทำการซ่อมแซม	- โครงการได้มีการตรวจสอบระบบระบายน้ำและระบบปั๊มอย่างสม่ำเสมอ โครงการได้มีการล้างทำความสะอาดบ่อบั่บระบายน้ำและระบบระบายน้ำ เพื่อ ไม่ให้เกิดการรั่วไหลของน้ำมันลงสู่แม่น้ำป่าสัก	-	- เอกสารแนบที่ 2.9 เอกสารตรวจสอบ ระบบระบายน้ำ - อ้างอิงภาพที่ 2.18 รางระบายน้ำภายใน พื้นที่โครงการ
(3) จัดหาภาชนะเก็บรวบรวมมูลฝอยให้เหมาะสมและเพียงพอ และ ควบคุมมิให้มีการทิ้งขยะมูลฝอยลงสู่แม่น้ำป่าสัก	- โครงการได้จัดถังขยะแยกประเภทตามจุดต่างๆ ขนาดความจุ 100 ลิตร 4 ใบต่อจุด แยกเป็นขยะเปียก ขยะแห้งที่สามารถนำมารีไซเคิล ขยะแห้งที่ไม่ สามารถนำมารีไซเคิลได้ (ขยะทั่วไป) ตามบริเวณด้านหน้าท่าเทียบเรือ อาคารจ่ายถ่านหินลงรถบรรทุก อาคารสำนักงาน บริเวณอาคารซึ่งน้ำหนักร ถบรรทุกเข้า-ออก และบริเวณประตูเข้า-ออกพื้นที่โครงการ อย่างเพียงพอ	-	- อ้างอิงภาพที่ 2.19 ถังขยะแยกประเภท ภายในโครงการ
(4) ตรวจสอบการทำงานของเครื่องจักรอย่างสม่ำเสมอ และระมัดระวัง ไม่ให้เกิดการรั่วไหลของน้ำมันลงสู่แม่น้ำป่าสักได้ โดยเฉพาะกิจกรรมการ ดำเนินการบริเวณหน้าท่าเทียบเรือ	- โครงการได้มีการตรวจสอบเครื่องจักรที่ใช้ในโครงการเป็นประจำทุกปี เพื่อป้องกันไม่ให้เกิดการรั่วไหลของน้ำมันลงสู่แม่น้ำป่าสักได้ โดยเฉพาะ กิจกรรมการดำเนินการบริเวณหน้าท่าเทียบเรือ อีกทั้งโครงการได้จัดให้มีถัง ทรายเพื่อใช้ดูดซับน้ำมันในกรณีที่มีน้ำมันรั่วไหล	-	- เอกสารแนบที่ 2.4 แผนการบำรุงรักษา เครื่องจักร (Preventive Maintenance) ประจำปี 2565 - อ้างอิงภาพที่ 2.20 ถังทรายดูดซับน้ำมัน บริเวณท่าเทียบเรือ
(5) ต้องมีการชิงผ้าใบหรือผ้าพลาสติกระหว่างเรือลำเลียงถ่านหินและท่า เทียบเรือ เพื่อป้องกันถ่านหินร่วงหล่นลงแม่น้ำป่าสัก	- โครงการติดตั้งเครื่องจักรลำเลียงถ่านหินจากเรือแบบปิด (Screw Unloader) เป็นระบบการลำเลียงถ่านหินแบบปิด จึงไม่มีถ่านหินร่วงหล่น ลงแม่น้ำป่าสักแต่อย่างใด	-	-
(6) ห้ามล้างผ้าใบคลุมเรือลำเลียงถ่านหินในแม่น้ำป่าสัก			

ตารางที่ 2.1 (ต่อ)

มาตรการป้องกันและแก้ไขผลกระทบสิ่งแวดล้อม	รายละเอียดการปฏิบัติ	ปัญหา อุปสรรค ที่ไม่สามารถปฏิบัติตาม มาตรการ และแนวทางแก้ไข	ภาพถ่าย/เอกสารประกอบผล การปฏิบัติตามมาตรการฯ
2.2 นิเวศวิทยาทางน้ำ/การประมงและการเพาะเลี้ยงสัตว์น้ำ (ต่อ) (7) ติดตั้งป้าย “ห้ามจับสัตว์น้ำ” บริเวณหน้าท่าเทียบเรือโครงการและมี พนักงานคอยตรวจตราไม่ให้มีการฝ่าฝืนข้อห้าม	- โครงการได้มีข้อห้ามให้พนักงานจับสัตว์น้ำในแม่น้ำป่าสัก และได้ ติดตั้งป้าย “ห้ามจับสัตว์น้ำ” บริเวณหน้าท่าเทียบเรือโครงการ	-	- อ้างอิงภาพที่ 2.22 ป้ายห้ามจับสัตว์น้ำ บริเวณหน้าท่าเทียบเรือของโครงการ
3.2 การคมนาคมขนส่ง การคมนาคมทางบก (1) ควบคุมรถบรรทุกสินค้าไม่ให้บรรทุกเกินพิกัดน้ำหนักที่กฎหมายกำหนด ไม่ให้ถนนชำรุด และป้องกันการเกิดอุบัติเหตุ	- โครงการมีการจัดบันทึกการชั่งน้ำหนักรถบรรทุกทุกเข้า-ออก พื้นที่ โครงการทุกคัน เพื่อไม่ให้รถบรรทุกสินค้าเกินพิกัดน้ำหนักที่กฎหมาย กำหนด และเพื่อป้องกันถนนชำรุดและป้องกันการเกิดอุบัติเหตุ พร้อม ทั้งกำหนดความเร็วของรถบรรทุกสินค้าในเส้นทางปกติ ห้ามขับเกิน กว่าที่บริษัทฯ กำหนด โดยได้กำหนดความเร็วของรถแต่ละประเภท ดังนี้ รถพ่วง และกึ่งพ่วงห้ามขับเกิน 75 กม./ชม. รถสิบล้อและรถหกล้อ ห้ามขับเกิน 80 กม./ชม. ซึ่งเป็นไปตามกฎพิทักษ์ชีวิตของบริษัทฯ โดยเมื่อผ่านชุมชน ทางร่วมหรือทางแยกให้ใช้ความเร็วไม่เกิน 50 กม./ ชม. และในพื้นที่โครงการกำหนดให้รถยนต์และรถจักรยานยนต์ใช้ ความเร็วไม่เกิน 30 กม./ชม. และกำหนดให้รถบรรทุกสินค้าใช้ ความเร็วไม่เกิน 20 กม./ชม. ในพื้นที่โครงการ	-	- เอกสารแนบที่ 2.10 เอกสารการจดบันทึก น้ำหนักรถบรรทุกทุกเข้า-ออก พื้นที่โครงการ - อ้างอิงภาพที่ 2.13 ป้ายกำหนดความเร็วของ รถบรรทุกสินค้า และป้ายจราจรในพื้นที่ โครงการ - อ้างอิงภาพที่ 2.23 ด้านข้างหน้ารถบรรทุก ขนส่งถ่านหิน
(2) กำหนดความเร็วของรถบรรทุกสินค้าบนทางหลวงให้ใช้ความเร็วไม่เกิน 80 กม./ชม. เมื่อผ่านชุมชน ทางร่วมทางแยก ให้ใช้ความเร็วไม่เกิน 50 กม./ ชม. และในพื้นที่โครงการให้ใช้ความเร็วไม่เกิน 30 กม./ชม. และให้ปฏิบัติ ตามกฎหมายจราจรอย่างเคร่งครัด			

ตารางที่ 2.1 (ต่อ)

มาตรการป้องกันและแก้ไขผลกระทบสิ่งแวดล้อม	รายละเอียดการปฏิบัติ	ปัญหา อุปสรรค ที่ไม่สามารถปฏิบัติตามมาตรการ และแนวทางแก้ไข	ภาพถ่าย/เอกสารประกอบผล การปฏิบัติตามมาตรการฯ
3.2 การคมนาคมขนส่ง (ต่อ) (3) ตรวจสอบสภาพรถบรรทุกทุกเดือน	- โครงการได้มีการตรวจสอบสภาพรถบรรทุกสินค้าอย่างสม่ำเสมอ พร้อมให้พนักงานขับรถบรรทุกต้องอยู่ในสภาพพร้อมที่จะขับ และต้องปฏิบัติตามกฎระเบียบ และกฎจราจรอย่างเคร่งครัด	-	- เอกสารแนบที่ 2.2 เอกสารการตรวจสอบสภาพรถบรรทุกที่ใช้โครงการ
(4) พนักงานขับรถบรรทุกต้องอยู่ในสภาพพร้อมที่จะขับ และต้องปฏิบัติตามกฎระเบียบ และกฎจราจรอย่างเคร่งครัด			
(5) ตรวจวัดปริมาณแอลกอฮอล์ของพนักงานขับรถบรรทุกก่อนรับถ่านหินออกจากโครงการ	- โครงการได้กำหนดให้พนักงานขับรถบรรทุก และพนักงานขนส่งสินค้าทุกคนต้องตรวจวัดปริมาณแอลกอฮอล์ก่อนรับถ่านหินออกจากโครงการ โดยค่าแอลกอฮอล์จะต้องอยู่ที่ 0 มิลลิกรัมเปอร์เซ็นต์เท่านั้น ซึ่งเป็นหนึ่งในมาตรการที่ระบุในกฎพิทักษ์ชีวิต	-	- เอกสารแนบที่ 2.5 เอกสารการอบรมพนักงานขับรถบรรทุกเกี่ยวกับความปลอดภัยในการขับและอุบัติเหตุที่อาจเกิดขึ้น - เอกสารแนบที่ 2.11 บันทึกการตรวจวัดปริมาณ แอลกอฮอล์ของพนักงานขับรถบรรทุกก่อนรับถ่านหิน - อ้างอิงภาพที่ 2.24 การตรวจวัดปริมาณแอลกอฮอล์ของพนักงานขับรถบรรทุก
(6) ตรวจสารเสพติดของพนักงานขับรถบรรทุก ทุก 3 เดือน	- โครงการได้กำหนดให้พนักงานขับรถบรรทุก ทุกคนตรวจสารเสพติดของพนักงานขับรถบรรทุก เป็นประจำทุกเดือน โดยกำหนดในกฎพิทักษ์ชีวิต ต้องไม่เสพสารเสพติดเมื่อต้องทำงาน ขับรถบรรทุก หรือขนส่งสินค้า โดยผลตรวจจะต้องไม่พบสารเสพติด	-	- เอกสารแนบที่ 2.5 เอกสารการอบรมพนักงานขับรถบรรทุกเกี่ยวกับความปลอดภัยในการขับและอุบัติเหตุที่อาจเกิดขึ้นของพนักงานขับรถบรรทุกก่อนรับถ่านหิน - เอกสารแนบที่ 2.12 บันทึกการตรวจหาสารเสพติดของพนักงานขับรถบรรทุก

ตารางที่ 2.1 (ต่อ)

มาตรการป้องกันและแก้ไขผลกระทบสิ่งแวดล้อม	รายละเอียดการปฏิบัติ	ปัญหา อุปสรรค ที่ไม่สามารถปฏิบัติตามมาตรการ และแนวทางแก้ไข	ภาพถ่าย/เอกสารประกอบผล การปฏิบัติตามมาตรการฯ
3.2 การคมนาคมขนส่ง (ต่อ) (7) จัดให้มีชั่วโมงพักผ่อนของพนักงานขับรถบรรทุกอย่างเพียงพอ (8) ติดตั้งระบบ GPS ให้กับรถบรรทุกสินค้าของโครงการเพื่อติดตามตรวจสอบเส้นทางและการใช้ความเร็วของรถบรรทุกถ่านหินของโครงการ (9) ให้รถบรรทุกสินค้าจอดรอรับสินค้าในที่ที่จัดไว้ให้ และห้ามจอดรอบทางหลวงบริเวณด้านหน้าโครงการ	- โครงการได้จัดให้มีชั่วโมงพักผ่อนและที่พักพนักงานขับรถบรรทุกเพื่อให้พนักงานขับรถบรรทุกต้องอยู่ในสภาพพร้อมที่จะขับ และต้องปฏิบัติตามกฎระเบียบ และกฎจราจรอย่างเคร่งครัด อีกทั้งติดตั้งระบบ GPS ให้กับรถบรรทุกสินค้าของโครงการเพื่อติดตามตรวจสอบเส้นทางและการใช้ความเร็วของรถบรรทุกถ่านหินของโครงการ - โครงการกำหนดให้รถบรรทุกสินค้าทุกคันต้องจอดในลานจอดรถรถบรรทุกในที่ที่จัดไว้ให้ และห้ามมิให้มีการจอดรอบทางหลวง และบริเวณด้านหน้าโครงการ	-	- อ้างอิงภาพที่ 2.25 ที่พนักงานขับรถบรรทุก - อ้างอิงภาพที่ 2.26 ระบบ GPS ตรวจสอบเส้นทาง และการใช้ความเร็วของรถบรรทุกสินค้าของโครงการ - อ้างอิงภาพที่ 2.27 ป้ายห้ามจอดรอบทางหลวงบริเวณด้านหน้าโครงการ
(10) จัดให้มีพนักงานคอยดูแลเรื่องการจราจรของรถบรรทุกสินค้าที่จะเข้า-ออกของโครงการ เพื่อหลีกเลี่ยงการเกิดอุบัติเหตุกับรถของประชาชนที่สัญจรไปมา (11) การขนส่งต้องใส่สินค้าไม่สูงเกินขอบกระบะรถบรรทุกสินค้าและต้องใช้ผ้าใบคลุมรถทุกครั้งและต้องตรวจสอบความเรียบร้อยของกระบะรถอยู่เสมอ เพื่อป้องกันเศษวัสดุตกหล่นบนถนนและป้องกันการเกิดฝุ่นละออง	- โครงการจัดให้มีพนักงานคอยดูแลเรื่องการจราจรของรถบรรทุกสินค้าที่จะเข้า-ออกของโครงการ และได้ติดตั้งป้ายจำกัดความสูง เพื่อหลีกเลี่ยงการเกิดอุบัติเหตุ และกำหนดให้รถบรรทุกสินค้าและต้องใช้ผ้าใบคลุมรถทุกครั้งและต้องตรวจสอบความเรียบร้อยของกระบะรถอยู่เสมอ เพื่อป้องกันเศษวัสดุตกหล่นบนถนนและป้องกันการเกิดฝุ่นละออง	-	- อ้างอิงภาพที่ 2.8 รถบรรทุกสินค้าที่มีการคลุมผ้าใบระหว่างการขนส่ง - อ้างอิงภาพที่ 2.28 พนักงานคอยดูแลเรื่องการจราจรของรถบรรทุกสินค้าที่จะเข้า-ออกโครงการรับถ่านหินออกจากโครงการ - อ้างอิงภาพที่ 2.29 ป้ายจำกัดความสูงรถบรรทุก และป้ายห้ามถ่านหินล้นขอบกระบะของรถบรรทุกสินค้า
(12) จัดให้มีแผนและระบบการซ่อมบำรุงรถบรรทุกทุกคัน (Preventive maintenance)	- โครงการได้มีการจัดทำแผนบำรุงรักษาสภาพรถประทุกเดือน โดยมีการเปลี่ยนทำความสะอาด และตรวจเช็คตามระยะทางที่กำหนดไว้สำหรับรถบรรทุกทุกคัน นอกจากนี้ยังต้องมีการตรวจสภาพรถบรรทุกสินค้าทุกครั้งและทุกคันก่อนเข้ารับสินค้า	-	- เอกสารแนบที่ 2.13 แผนการบำรุงรักษาสภาพรถบรรทุก
(13) จัดทำแผนที่เส้นทางขนส่ง เพื่อให้พนักงานขับรถบรรทุกทราบถึงจุดอันตรายและตำแหน่งที่พักรถ	- โครงการได้มีแผนที่เส้นทางวิ่งของรถบรรทุกเพื่อให้พนักงานขับรถบรรทุกทราบถึงตำแหน่งที่พักรถ	-	- เอกสารแนบที่ 2.14 แผนผังแสดงเส้นทางวิ่งของรถบรรทุก

ตารางที่ 2.1 (ต่อ)

มาตรการป้องกันและแก้ไขผลกระทบสิ่งแวดล้อม	รายละเอียดการปฏิบัติ	ปัญหา อุปสรรค ที่ไม่สามารถปฏิบัติตาม มาตรการ และแนวทางแก้ไข	ภาพถ่าย/เอกสารประกอบผล การปฏิบัติตามมาตรการฯ
3.2 การคมนาคมขนส่ง (ต่อ) (14) จัดให้มีการอบรมพนักงานขับรถบรรทุกเกี่ยวกับการดูแลสินค้า ความปลอดภัยในการขับรถ และอุบัติเหตุที่อาจเกิดขึ้นทุกเดือน	- โครงการได้จัดให้มีวิธีปฏิบัติเกี่ยวกับกฎระเบียบการปฏิบัติและห้ามปฏิบัติ ของพนักงานขับรถบรรทุก ดังนี้ ห้ามเสียบกุญแจค้ำไว้ที่รถ, ห้ามพนักงานขน ถ่ายและผู้ไม่เกี่ยวข้องขึ้นขับรถโดยเด็ดขาด, ห้ามนำผู้ไม่เกี่ยวข้องโดยสารรถ ขนส่งโดยเด็ดขาด, ดึงเบรกมือ ปลดเกียร์ว่างทุกครั้งเมื่อจอดรถ, ใช้หมอนรอง หนุนล้อทุกครั้งเมื่อจอดรถ, สวมเครื่องแบบประจำตัวพนักงานทุกครั้ง และ กฎพิทักษ์ชีวิต เพื่อความปลอดภัยในการขับรถ และอุบัติเหตุที่อาจเกิดขึ้น	-	- เอกสารแนบที่ 2.5 เอกสารการอบรม พนักงานขับรถบรรทุกเกี่ยวกับความปลอดภัย ในการขับรถและอุบัติเหตุที่อาจเกิดขึ้น
(15) มีระบบควบคุมและการแจ้งเตือนความเร็วของรถบรรทุก	- โครงการได้ติดตั้งระบบ GPS ให้กับรถบรรทุกสินค้าของโครงการเพื่อติดตาม ตรวจสอบเส้นทางและใช้ความเร็วของรถบรรทุกถ่านหินของโครงการ	-	- อ้างอิงภาพที่ 2.26 ระบบ GPS ตรวจสอบ เส้นทาง และใช้ความเร็วของรถบรรทุก สินค้าของโครงการ
การคมนาคมทางน้ำ (1) ในกรณีที่เรือลำเลียงสินค้าไม่สามารถเข้าท่าเทียบเรือของโครงการ ได้ให้เรือจอดในจุดจอดเรือชั่วคราวที่ทางโครงการจัดไว้ให้เท่านั้น (2) ในกรณีดูแลที่ระดับน้ำในแม่น้ำลดลงให้ทางโครงการใช้เรือ ลำเลียงสินค้าที่มีขนาดกินน้ำลึกให้สัมพันธ์กับระดับน้ำในแม่น้ำปาก เพื่อป้องกันไม่ให้เรือติดตอ้งน้ำ	- โครงการได้จัดให้มีจุดจอดเรือชั่วคราว กรณีที่เรือลำเลียงสินค้าไม่สามารถ เข้าท่าเทียบเรือของโครงการซึ่งมีจุดจอดเรือชั่วคราว 3 จุด ได้แก่ บริเวณวัด พร้าวโสภณวนาราม ซึ่งอยู่ทางทิศเหนือของโครงการประมาณ 1 กิโลเมตร ใช้ ระยะเวลาในการเดินเรือมาถึงพื้นที่โครงการประมาณ 30 นาที รองรับเรือ ลำเลียงสินค้าได้จำนวน 5 ลำ, บริเวณท่าเทียบเรือ A และ B ซึ่งอยู่ติดกับท่า เทียบเรือของโครงการ ใช้ระยะเวลาในการเดินเรือมาถึงพื้นที่โครงการไม่เกิน 10 นาที รองรับเรือลำเลียงสินค้าได้จำนวน 2 ลำ และบริเวณวัดโพธิ์ทอง ซึ่ง อยู่ทางทิศเหนือเหนือของโครงการประมาณ 7 กิโลเมตร ใช้ระยะเวลาในการ เดินเรือมาถึงพื้นที่โครงการประมาณ 3 ชั่วโมง รองรับเรือลำเลียงสินค้าได้ จำนวน 5 ลำ	-	- เอกสารแนบที่ 2.15 แผนผังจุดจอดเรือ ชั่วคราวของโครงการ

ตารางที่ 2.1 (ต่อ)

มาตรการป้องกันและแก้ไขผลกระทบสิ่งแวดล้อม	รายละเอียดการปฏิบัติ	ปัญหา อุปสรรค ที่ไม่สามารถปฏิบัติตามมาตรการ และแนวทางแก้ไข	ภาพถ่าย/เอกสารประกอบผล การปฏิบัติตามมาตรการฯ
3.2 การคมนาคมขนส่ง (ต่อ) การคมนาคมทางน้ำ (3) ผู้ควบคุมเรือของเรือลากจูงต้องมีประกาศนียบัตรนายท้ายเรือจาก กรมเจ้าท่า (4) ผู้ควบคุมเรือของเรือลำเลียงสินค้าต้องมีประกาศนียบัตรผู้ควบคุมเรือ ที่มีใช้เรือจากกรมเจ้าท่า	- โครงการมีผู้ควบคุมเรือลำเลียงสินค้า และมีประกาศนียบัตร จากกรม เจ้าท่า	-	- เอกสารแนบที่ 2.16 ใบ ประกาศนียบัตรผู้ควบคุมเรือ ลำเลียงสินค้า ของกรมเจ้าท่า
3.3 ระบบสาธารณูปโภคและสาธารณูปการ 3.3.1 ไฟฟ้า			
3.3.2 การใช้น้ำ (1) ทางโครงการได้จัดตั้งสำรองน้ำประปาขนาด 7 ลูกบาศก์เมตร ให้ เพียงพอต่อการใช้น้ำอย่างน้อย 1 วัน	- โครงการได้จัดตั้งน้ำสำรองน้ำประปาไว้ทั้งหมด 2 ถัง รวมขนาด 7 ลูกบาศก์เมตร ซึ่งเพียงพอต่อการใช้น้ำ และรณรงค์ให้พนักงานใช้น้ำ อย่างประหยัด	-	- เอกสารแนบที่ 2.17 เอกสารการ ตรวจสอบระบบท่อประปา
(2) ควรตรวจสอบระบบท่อประปารวมไปถึงสุขภัณฑ์ วาล์ว และก๊อก ต่างๆ ให้อยู่ในสภาพพร้อมใช้งาน ไม่รั่วซึม โดยหากพบว่ามี การชำรุด หรือรั่วซึม ให้ดำเนินการแก้ไขทันที	- โครงการได้มีการตรวจสอบระบบประปา วาล์วท่อน้ำ วาล์วสปริงเกอร์ และหัวสปริงเกอร์ อย่างสม่ำเสมอป้องกันไม่ให้ชำรุด ไม่รั่วซึม เพื่อให้อยู่ ในสภาพพร้อมใช้งานอยู่เสมอ และรณรงค์ให้พนักงานใช้น้ำอย่าง ประหยัด	-	- อ้างอิงภาพที่ 2.30 ถังน้ำสำรอง น้ำประปา
(3) รณรงค์ปลูกจิตสำนึกให้พนักงานใช้น้ำอย่างประหยัด			- อ้างอิงภาพที่ 2.31 ป้ายรณรงค์ ปลูกจิตสำนึกให้พนักงานใช้น้ำอย่าง ประหยัด

ตารางที่ 2.1 (ต่อ)

มาตรการป้องกันและแก้ไขผลกระทบสิ่งแวดล้อม	รายละเอียดการปฏิบัติ	ปัญหา อุปสรรค ที่ไม่สามารถปฏิบัติตามมาตรการ และแนวทางแก้ไข	ภาพถ่าย/เอกสารประกอบผล การปฏิบัติตามมาตรการฯ
3.4 การจัดการมูลฝอยและสิ่งปฏิกูล (1) รณรงค์ให้พนักงานร่วมกันลดปริมาณขยะมูลฝอย และคัดแยกขยะมูลฝอย (2) จัดเตรียมภาชนะรองรับขยะมูลฝอยให้มีจำนวนและขนาดเพียงพอต่อการใช้งาน	- โครงการได้จัดถังขยะแยกประเภทตามจุดต่างๆ ขนาดความจุ 100 ลิตร 4 ใบต่อจุด แยกเป็นขยะเปียก ขยะแห้งที่สามารถนำมารีไซเคิล ขยะแห้งที่ไม่สามารถนำมารีไซเคิลได้ (ขยะทั่วไป) ตามบริเวณด้านหน้าท่าเทียบเรือ อาคารจ่ายถ่านหินลงรถบรรทุก อาคารสำนักงาน บริเวณอาคารซังน้ำหนักรถบรรทุกเข้า-ออก และบริเวณประตูเข้า-ออกพื้นที่โครงการ อย่างเพียงพอ	-	- อ้างอิงภาพที่ 2.19 ถังขยะแยกประเภทภายในโครงการ
(3) จัดให้มีห้องพักขยะมูลฝอยของโครงการ ขนาดประมาณ 11.5 ตร.ม. โดยภายในห้องพักขยะแบ่งออกเป็น 2 ส่วน คือ ขยะรีไซเคิล และของเสียอันตราย แล้วจัดให้มีถังขยะขนาดมาตรฐาน 120 ลิตรวางไว้ในแต่ละส่วน	- โครงการมีห้องพักขยะมูลฝอยและของเสียอันตราย โดยภายในห้องพักขยะจะแยกเป็นสัดส่วน ขยะรีไซเคิล ขยะมูลฝอย ของเสียอันตราย แล้วจัดให้มีถังขยะขนาดมาตรฐาน 120 ลิตร ตามมาตรการกำหนด พร้อมทั้งถังขยะแยกประเภทตามจุดต่าง ๆ ของโครงการ อย่างเพียงพอ	-	- อ้างอิงภาพที่ 2.19 ถังขยะแยกประเภทภายในโครงการ - อ้างอิงภาพที่ 2.32 ห้องพักขยะมูลฝอยและของเสียอันตราย
(4) จัดเก็บของเสียอันตราย อาทิ เศษน้ำมันเครื่อง หลอดไฟ อย่างถูกต้องแยกจากขยะทั่วไป และมีการจำกัดพื้นที่ให้มีการปนเปื้อนสู่พื้นที่บริเวณอื่นๆ และส่งให้บริษัทที่ได้รับอนุญาตรับกำจัดไปดำเนินการต่อ	- โครงการมีห้องพักขยะที่จัดเก็บของเสียอันตราย โดยแยกจากขยะทั่วไปอย่างถูกต้อง ระหว่างเดือนกรกฎาคม-ธันวาคม 2565 ปริมาณขยะอันตรายมีปริมาณน้อยมากจึงยังไม่มีส่งกำจัด โดยล่าสุดโครงการได้ส่งเศษผ้าปนเปื้อนน้ำมัน ปริมาณ 380 กิโลกรัม ให้ บริษัท เอส ซี ไอ อีโค เซอร์วิสฯ นำไปกำจัดต่อไป	-	- อ้างอิงภาพที่ 2.32 ห้องพักขยะมูลฝอยและของเสียอันตราย - เอกสารแนบที่ 2.18 หนังสือรับรองบริษัทกำจัดสิ่งปฏิกูลหรือวัสดุที่ไม่ใช้ - เอกสารแนบที่ 2.19 ตัวอย่างใบกำกับกาขนส่งของเสียอันตราย (Manifest Form)
(5) ประสานหน่วยงานท้องถิ่น เช่น องค์การบริหารส่วนตำบลแม่ลา เป็นต้น เข้ามาเก็บและนำไปกำจัดอย่างน้อยสัปดาห์ละ 5 วัน	- โครงการได้จัดจ้างองค์การบริหารส่วนตำบลแม่ลา เป็นผู้รับผิดชอบในการเข้ามาเก็บและนำไปกำจัดเป็นประจำ 5 วัน/สัปดาห์ สำหรับขยะมูลฝอยจากการซ่อมบำรุง อาทิ เศษเหล็ก ยางล้อรถ โครงการได้ให้พนักงานรวบรวมไว้เพื่อรอจำหน่ายต่อไป ซึ่งปัจจุบันองค์การบริหารส่วนตำบลแม่ลา มีศักยภาพในการกำจัดขยะมูลฝอยได้อย่างมีประสิทธิภาพ	-	- เอกสารแนบที่ 2.20 ใบเสร็จรับเงินค่ากำจัดขยะมูลฝอย
(6) ห้ามเรือขนส่งสินค้าของโครงการทิ้งสิ่งปฏิกูลใดๆ ลงแหล่งน้ำสาธารณะ ถ้าผู้ใดฝ่าฝืนจะถูกลงโทษตามกฎหมาย เช่น พ.ร.บ. การเดินเรือในน่านน้ำไทย พ.ศ. 2535	- โครงการได้ห้ามให้พนักงานห้ามเรือขนส่งสินค้าของโครงการทิ้งสิ่งปฏิกูลใดๆ ลงแหล่งน้ำสาธารณะ ถ้าผู้ใดฝ่าฝืนจะถูกลงโทษตามกฎหมาย	-	- อ้างอิงภาพที่ 2.33 ป้ายห้ามเรือลำเลียงสินค้าทั้งน้ำอับเฉา/ของเสีย/ขยะ ลงสู่แม่น้ำสาธารณะ

บริษัท เอส ซี ไอ อีโค เซอร์วิสฯ จำกัด

ห้องปฏิบัติการวิเคราะห์เอกสารเลขที่ ว-169 จากกรมโรงงานอุตสาหกรรม

ได้รับรองมาตรฐาน ISO/IEC 17025 : 2017 จากสำนักงานมาตรฐานผลิตภัณฑ์อุตสาหกรรม

ตารางที่ 2.1 (ต่อ)

มาตรการป้องกันและแก้ไขผลกระทบสิ่งแวดล้อม	รายละเอียดการปฏิบัติ	ปัญหา อุปสรรค ที่ไม่สามารถปฏิบัติตามมาตรการ และแนวทางแก้ไข	ภาพถ่าย/เอกสารประกอบผล การปฏิบัติตามมาตรการฯ
3.5 การจัดการน้ำเสีย (1) ให้จัดให้มีห้องน้ำ-ห้องสุขา ให้เพียงพอกับพนักงานของโครงการ โดยจะต้องมีจำนวนห้องสุขาอย่างน้อย 1 ห้องต่อเจ้าหน้าที่ 10 คน (2) ห้ามไม่ให้มีการระบายน้ำทิ้งออกสู่น้ำป่าสัก และลำน้ำใกล้เคียงโครงการ (3) รมรงคให้ใช่น้ำอย่างประหยัด	- โครงการได้จัดให้มีห้องน้ำ-ห้องสุขา ที่อาคารสำนักงาน 5 ห้อง และอาคารจ่ายถ่านหินลงสู่รถบรรทุก 5 ห้อง รวมเป็น 10 ห้อง ซึ่งเพียงพอต่อพนักงานในโครงการ ซึ่งปัจจุบันโครงการมีพนักงานประมาณ 33 คน อีกทั้งโครงการได้มีการจัดการน้ำเสียจากกิจกรรมของพนักงานโดยจะใช้ระบบบำบัดน้ำเสียสำเร็จรูป ไม่มีการปล่อยน้ำทิ้งลงสู่น้ำป่าสัก และรมรงคให้พนักงานใช้น้ำอย่างประหยัด	-	- อ้างอิงภาพที่ 2.34 ห้องน้ำ-ห้องสุขาภายในโครงการ
(4) หากมีการซ่อมเครื่องจักรหน้าท่าเทียบเรือ จะต้องมีการล้อมบริเวณและใช้ทรายหรือวัสดุดูดซับคราบน้ำมัน ดูดซับคราบน้ำมันทุกครั้ง และรวบรวมจัดเก็บใส่ถุงดำมัดปากถุงเพื่อรอการกำจัดต่อไป	- โครงการได้กำหนดให้มีการล้อมพื้นที่ทุกครั้งที่มีการซ่อมเครื่องจักร โดยโครงการจัดให้มีถังทรายเพื่อดูดซับน้ำมันพร้อมใช้งานอยู่เสมอ เมื่อเกิดเหตุฉุกเฉินมีน้ำมันรั่วไหลบริเวณหน้าท่าเทียบเรือ	-	- อ้างอิงภาพที่ 2.20 ถังทรายดูดซับน้ำมันบริเวณท่าเทียบเรือ
(5) สร้างบ่อดักจับน้ำมันและไขมัน (Oil Separator) จำนวน 3 บ่อ คือ - บ่อขนาด 1.7 ลบ.ม. จำนวน 1 บ่อ เพื่อแยกน้ำมันที่เกิดจากการล้างทำความสะอาดล้อของรถบรรทุกก่อนเข้าบ่อดักน้ำทิ้งของโครงการ - บ่อขนาด 274.4 และ 76.8 ลบ.ม. เพื่อแยกน้ำฝนที่อาจเกิดการปนเปื้อนถ่านหินหรือน้ำมัน ก่อนเข้าสู่บ่อหน่วงน้ำฝนของโครงการ	- โครงการดำเนินการสร้างบ่อดักจับน้ำมันและไขมัน (Oil Separator) เสร็จเรียบร้อยแล้ว ในบริเวณบ่อล้างล้อเพื่อแยกน้ำมันก่อนปล่อยลงสู่บ่อดักน้ำทิ้ง และบริเวณหลังท่าเพื่อแยกน้ำฝนที่อาจเกิดการปนเปื้อนถ่านหินหรือน้ำมัน ก่อนเข้าสู่บ่อหน่วงน้ำฝน	-	- อ้างอิงภาพที่ 2.35 บ่อดักคราบน้ำมันและไขมัน Oil Separator
(6) ปรับปรุงระบบรางระบายน้ำในพื้นที่โครงการ โดยแยกระหว่างน้ำฝนกับน้ำเสีย	- โครงการได้สร้างรางระบายน้ำฝนรอบโครงการ และแยกออกจากระบบระบายน้ำเสียอย่างชัดเจน	-	- อ้างอิงภาพที่ 2.36 รางระบายน้ำฝนรอบโครงการ
(7) ห้ามเรือลำเลียงสินค้าทิ้งน้ำอับเฉา/ของเสีย/ขยะ ลงแหล่งน้ำสาธารณะ	- โครงการได้มีการติดป้ายห้ามพนักงานบนเรือลำเลียงสินค้าทิ้งน้ำอับเฉา/ของเสีย/ขยะ ลงสู่แม่น้ำ	-	- อ้างอิงภาพที่ 2.33 ป้ายห้ามเรือลำเลียงสินค้าทิ้งน้ำอับเฉา/ของเสีย/ขยะ ลงสู่แม่น้ำสาธารณะ
(8) กรณีที่มีน้ำขังในท้องเรือลำเลียงสินค้า ทางโครงการจะสูบน้ำขึ้นมาบำบัดในระบบบำบัดน้ำเสียของโครงการ			

ตารางที่ 2.1 (ต่อ)

มาตรการป้องกันและแก้ไขผลกระทบสิ่งแวดล้อม	รายละเอียดการปฏิบัติ	ปัญหา อุปสรรค ที่ไม่สามารถปฏิบัติตามมาตรการ และแนวทางแก้ไข	ภาพถ่าย/เอกสารประกอบผล การปฏิบัติตามมาตรการฯ
3.6 การระบายน้ำ (1) บำรุงรักษาและขุดลอกทำความสะอาดระบบระบายน้ำภายในพื้นที่ ท่าเทียบเรือก่อนฤดูฝน อย่างน้อยปีละ 1 ครั้ง (2) ปรับปรุงระบบรางระบายน้ำในพื้นที่โครงการโดยแยกระหว่างน้ำฝน กับน้ำเสีย	- โครงการได้มีการทำความสะอาดรางระบายน้ำ และตรวจสอบราง ระบายน้ำอย่างสม่ำเสมอเป็นประจำทุกปี โดยได้มีการขุดลอกราง ระบายน้ำในพื้นที่โครงการ ทั้งนี้โครงการได้สร้างรางระบายน้ำในพื้นที่ โครงการโดยแยกระหว่างน้ำฝนกับน้ำเสียอย่างชัดเจน	-	- อ้างอิงภาพที่ 2.36 รางระบายน้ำฝนรอบ โครงการ - เอกสารแนบที่ 2.9 เอกสารตรวจสอบ ระบบระบายน้ำ - เอกสารแนบที่ 2.21 เอกสารการขุด ลอกรางระบายน้ำในพื้นที่โครงการ - อ้างอิงภาพที่ 2.37 การขุดลอกระบบ ระบายน้ำภายในพื้นที่โครงการ
(3) จัดให้มีบ่อหน่วงน้ำฝนจำนวน 2 บ่อ ขนาด 2,722.9 ลบ.ม. และ 100.0 ลบ.ม. ในพื้นที่โครงการ เพื่อรองรับน้ำฝนไว้ไม่น้อยกว่า 1 ชม. ก่อนระบายลงสู่แม่น้ำป่าสัก	- โครงการดำเนินการสร้างบ่อหน่วงน้ำฝนในบริเวณพื้นที่หลังท่า เพื่อ รวบรวมน้ำฝนส่วนหนึ่งระบายลงสู่แม่น้ำป่าสัก และส่วนหนึ่งนำน้ำ กลับมาใช้ประโยชน์ในโครงการ เช่น รดน้ำต้นไม้ ล้างอุปกรณ์เครื่องมือ ต่าง ๆ เป็นต้น	-	- อ้างอิงภาพที่ 2.38 บ่อหน่วงน้ำฝน

ตารางที่ 2.1 (ต่อ)

มาตรการป้องกันและแก้ไขผลกระทบสิ่งแวดล้อม	รายละเอียดการปฏิบัติ	ปัญหา อุปสรรค ที่ไม่สามารถปฏิบัติตามมาตรการ และแนวทางแก้ไข	ภาพถ่าย/เอกสารประกอบผล การปฏิบัติตามมาตรการฯ
4.1 สภาพเศรษฐกิจ-สังคม (1) ทางโครงการต้องบำรุงรักษาอาคารและพื้นที่โครงการให้อยู่ ในสภาพสวยงาม สะอาด และเป็นระเบียบเรียบร้อย	- โครงการได้มีการดูแลรักษา และทำความสะอาดอาคาร และพื้นที่โครงการให้ สะอาด เรียบร้อยอยู่เสมอ	-	- อ้างอิงภาพที่ 2.39 สภาพอาคาร และสภาพพื้นที่โครงการ
(2) ปฏิบัติตามมาตรการป้องกันและแก้ไขผลกระทบสิ่งแวดล้อม อย่างเคร่งครัด	- โครงการได้ยึดถือปฏิบัติตามมาตรการป้องกันและแก้ไขผลกระทบสิ่งแวดล้อม และมาตรการติดตามตรวจสอบผลกระทบสิ่งแวดล้อมอย่างเคร่งครัด ที่เสนอไว้ใน รายงานการวิเคราะห์ผลกระทบสิ่งแวดล้อม	-	-
(3) เพื่อเป็นการป้องกันและแก้ไขผลกระทบจากการดำเนิน โครงการต่อการเปลี่ยนแปลงวิถีชีวิตดั้งเดิมของชุมชน โครงการ สามารถส่งเสริมและสนับสนุนชุมชนในพื้นที่ศึกษา โดยการ ส่งเสริมและสนับสนุนให้โครงการมีกิจกรรมร่วมกับชุมชน วัด โรงเรียน เพื่อสร้างความสัมพันธ์กันให้มากขึ้น ในรูปแบบ ของการสนับสนุนทุนกิจกรรมในประเด็นสำคัญ กิจกรรมสร้าง จิตสำนึกรักบ้านเกิดภายในโรงเรียนหรือชุมชน การสนับสนุนให้มี กิจกรรมอนุรักษ์ธรรมชาติ อนุรักษ์วัฒนธรรมท้องถิ่น เป็นต้น เพื่อให้โครงการสามารถอยู่ร่วมกับประชาชนในพื้นที่ได้อย่างมี ความสุข เป็นต้น	- โครงการได้มีการจัดกิจกรรมร่วมกับชุมชนเป็นประจำทุกปี เพื่อสร้าง ความสัมพันธ์กันให้มากขึ้นในชุมชน วัด โรงเรียน และหน่วยงานราชการในรูปแบบของการ สนับสนุนทุนกิจกรรมในประเด็นสำคัญ กิจกรรมภายในโรงเรียนหรือชุมชน การสนับสนุนให้มีกิจกรรมอนุรักษ์ธรรมชาติ อนุรักษ์วัฒนธรรมท้องถิ่น เป็นต้น เพื่อให้โครงการสามารถอยู่ร่วมกับประชาชนในพื้นที่ได้อย่างมีความสุข	-	- เอกสารแนบที่ 2.22 แผนกิจกรรม ชุมชนสัมพันธ์ - เอกสารแนบที่ 2.23 กิจกรรม ชุมชนสัมพันธ์

ตารางที่ 2.1 (ต่อ)

มาตรการป้องกันและแก้ไขผลกระทบสิ่งแวดล้อม	รายละเอียดการปฏิบัติ	ปัญหา อุปสรรค ที่ไม่สามารถปฏิบัติตามมาตรการ และแนวทางแก้ไข	ภาพถ่าย/เอกสารประกอบผล การปฏิบัติตามมาตรการฯ
4.1 สภาพเศรษฐกิจและสังคม (ต่อ) (4) หากโครงการมีความต้องการจ้างพนักงานให้พิจารณาการจ้างงานของ คนในท้องถิ่น หรือมีที่พักในบริเวณใกล้เคียงโครงการเป็นอันดับแรก	- โครงการได้ให้โอกาสคนในท้องถิ่นเพื่อเข้าทำงานภายในโครงการก่อน เป็นอันดับแรก ซึ่งระหว่างเดือนกรกฎาคม-ธันวาคม 2565 ทางโครงการ มีจำนวนพนักงานในพื้นที่ จังหวัดพระนครศรีอยุธยา จำนวน 22 คน	-	- เอกสารแนบที่ 2.24 จำนวน พนักงานในท้องถิ่น
(5) เพื่อสร้างความมั่นใจให้กับประชาชน ทางโครงการได้เปิดให้ ประชาชน/ผู้นำชุมชนที่อยู่ใกล้โครงการสามารถขอเข้าดูพื้นที่โครงการได้ (6) จัดกิจกรรมให้ความรู้เกี่ยวกับสิ่งแวดล้อมและถ่านหินกับประชาชนปีละ 1 ครั้ง เพื่อสร้างความมั่นใจให้กับชาวบ้าน	- โครงการได้เปิดให้ประชาชน/ผู้นำชุมชน ผู้ที่สนใจเข้าเยี่ยมชมศึกษาดู งานโครงการจัดเก็บถ่านหินระบบปิด (โครงการวัดบันได) อีกทั้งยังเป็น กิจกรรมเปิดบ้าน Open house เพื่อให้ชุมชนรวมถึงเครือข่ายภาคนอก ได้เข้าศึกษาดูงานการจัดเก็บถ่านหินระบบปิด รวมถึงประสิทธิภาพใน การบริหารจัดการต่าง ๆ โดยทำร่วมกับแผนกิจกรรมชุมชนสัมพันธ์	-	- เอกสารแนบที่ 2.22 แผนกิจกรรม ชุมชนสัมพันธ์ - เอกสารแนบที่ 2.23 กิจกรรม ชุมชนสัมพันธ์
(7) ติดป้าย 2.5x1.5 ม. บริเวณหน้าโครงการแสดงชื่อผู้รับผิดชอบ เบอร์ โทรศัพท์ติดต่อ เพื่อรับเรื่องร้องเรียนจากประชาชนที่อาจจะได้รับความ เสียหาย หรือได้รับผลกระทบต่อร่างกายและทรัพย์สินจากโครงการ	- ทางโครงการได้มีเอกสารขั้นตอนการรับข้อร้องเรียนจากประชาชน โดยรอบโครงการ พร้อมทั้งมีการติดป้ายบริเวณหน้าโครงการแสดงชื่อ ผู้รับผิดชอบ เบอร์โทรศัพท์ติดต่อ เพื่อให้ประชาชนติดต่อกับทาง โครงการได้อย่างชัดเจน	-	- เอกสารแนบที่ 2.1 ขั้นตอนการรับ ข้อร้องเรียนและการจัดการปัญหาข้อ ร้องเรียนของโครงการ
4.2.1 สาธารณสุข (1) ปฏิบัติตามมาตรการด้านการจัดการขยะมูลฝอยและสิ่งปฏิกูล	- โครงการจัดถังขยะแยกประเภทตามจุดต่างๆ ขนาดความจุ 100 ลิตร 4 ใบต่อจุด แยกเป็นขยะเปียก ขยะแห้งที่สามารถนำมารีไซเคิล ขยะแห้งที่ ไม่สามารถนำมารีไซเคิลได้ (ขยะทั่วไป) ตามบริเวณด้านหน้าท่าเทียบเรือ อาคารจ่ายถ่านหินลงรถบรรทุก อาคารสำนักงาน บริเวณอาคารซึ่ง น้ำหนักรถบรรทุกทุกเข้า-ออก และบริเวณประตูเข้า-ออกพื้นที่โครงการ อย่างเพียงพอ	-	- อ้างอิงภาพที่ 2.19 ถังขยะแยก ประเภทภายในโครงการ
(2) ปฏิบัติตามมาตรการด้านสภาพอุทุนิยมวิทยาและคุณภาพและด้านเสียง	- โครงการปฏิบัติตามมาตรการด้านสภาพอุทุนิยมวิทยาและคุณภาพและ ด้านเสียง ทั้งนี้โครงการได้มีการกำหนดให้พนักงานสวมใส่อุปกรณ์ ป้องกันอันตรายส่วนบุคคลตลอดระยะเวลาการปฏิบัติงาน ในพื้นที่ที่มี เสียงดังเกิน เพื่อลดการสัมผัสเสียงดัง	-	- อ้างอิงภาพที่ 2.6 พนักงานสวมใส่ อุปกรณ์ป้องกันอันตรายขณะปฏิบัติงาน

ตารางที่ 2.1 (ต่อ)

มาตรการป้องกันและแก้ไขผลกระทบสิ่งแวดล้อม	รายละเอียดการปฏิบัติ	ปัญหา อุปสรรค ที่ไม่สามารถปฏิบัติตามมาตรการ และแนวทางแก้ไข	ภาพถ่าย/เอกสารประกอบผล การปฏิบัติตามมาตรการฯ
4.2.2 อาชีวอนามัยและความปลอดภัย (1) กำหนดความเร็วของรถบรรทุกสินค้าบนทางหลวงให้ใช้ความเร็วไม่เกิน 80 กม./ชม. เมื่อผ่านชุมชน ทางร่วมหรือทางแยก ให้ใช้ความเร็วไม่เกิน 50 กม./ชม. และในพื้นที่โครงการให้ใช้ความเร็วไม่เกิน 30 กม./ชม	- โครงการกำหนดให้ยานพาหนะทุกคันที่เข้ามาจอดในลานจอดของโครงการ ต้องดับเครื่องยนต์ทุกครั้งรวมทั้งกำหนดความเร็วของรถบรรทุกสินค้าในเส้นทางปกติ ห้ามขับเกินกว่าที่บริษัทฯ กำหนด โดยได้กำหนดความเร็วของรถแต่ละประเภท ดังนี้ รถพ่วง และกึ่งพ่วงห้ามขับเกิน 75 กม./ชม. รถสิบล้อและรถหกล้อ ห้ามขับเกิน 80 กม./ชม. ซึ่งเป็นไปตามกฎหมายชีวิตของบริษัทฯ โดยเมื่อผ่านชุมชน ทางร่วมหรือทางแยกให้ใช้ความเร็วไม่เกิน 50 กม./ชม. และในพื้นที่โครงการกำหนดให้รถยนต์และรถจักรยานยนต์ใช้ความเร็วไม่เกิน 30 กม./ชม. และกำหนดให้รถบรรทุกสินค้าใช้ความเร็วไม่เกิน 20 กม./ชม. ในพื้นที่โครงการ	-	- เอกสารแนบที่ 2.5 เอกสารการอบรมพนักงานขับรถบรรทุกเกี่ยวกับความปลอดภัยในการขับรถและอุบัติเหตุที่อาจเกิดขึ้น - อ้างอิงภาพที่ 2.13 ป้ายกำหนดความเร็วของรถบรรทุกสินค้าและป้ายจราจรในพื้นที่โครงการ
(2) กำหนดให้พนักงานสวมใส่อุปกรณ์ป้องกันภัยส่วนบุคคล เช่น หมวกนิรภัย รองเท้านิรภัย เสื้อกั๊กสะท้อนแสง เป็นต้น	- โครงการกำหนดให้พนักงานสวมใส่อุปกรณ์ป้องกันอันตราย เช่น หมวกนิรภัย รองเท้านิรภัย เสื้อกั๊กสะท้อนแสงขณะปฏิบัติงานทุกครั้ง	-	- อ้างอิงภาพที่ 2.5 อุปกรณ์ป้องกันอันตรายส่วนบุคคลสำรอง - อ้างอิงภาพที่ 2.6 พนักงานสวมใส่อุปกรณ์ป้องกันอันตรายขณะปฏิบัติงาน
(3) ต้องปฏิบัติตามกฎความปลอดภัยอย่างเคร่งครัดตลอดเวลาการปฏิบัติงานของพนักงาน	- โครงการได้มีคู่มือเกี่ยวกับความปลอดภัยขณะปฏิบัติงานทุกครั้ง และปฏิบัติตามกฎความปลอดภัยอย่างเคร่งครัดตลอดเวลาการปฏิบัติงาน	-	- เอกสารแนบที่ 2.25 คู่มือเกี่ยวกับความปลอดภัยขณะปฏิบัติงานของพนักงาน - อ้างอิงภาพที่ 2.40 ป้ายประชาสัมพันธ์เกี่ยวกับความปลอดภัยด้านต่าง ๆ ภายในโครงการ
(4) ห้ามสูบบุหรี่ในเขตพื้นที่โครงการ ยกเว้นพื้นที่ที่จัดให้เท่านั้น	- โครงการได้ติดป้ายห้ามสูบบุหรี่ในบริเวณโครงการ อีกทั้งยังจัดสถานที่สูบบุหรี่ในเขตพื้นที่โครงการที่จัดให้เท่านั้นจัดไว้จำนวน 2 ที่ คือ บริเวณออฟฟิศของผู้รับเหมาและบริเวณห้อง CCR	-	- อ้างอิงภาพที่ 2.41 ป้ายห้ามสูบบุหรี่ในเขตพื้นที่โครงการ

ตารางที่ 2.1 (ต่อ)

มาตรการป้องกันและแก้ไขผลกระทบสิ่งแวดล้อม	รายละเอียดการปฏิบัติ	ปัญหา อุปสรรค ที่ไม่สามารถปฏิบัติตามมาตรการ และแนวทางแก้ไข	ภาพถ่าย/เอกสารประกอบผล การปฏิบัติตามมาตรการฯ
4.2.2 อาชีวอนามัยและความปลอดภัย (ต่อ) (5) การเข้าเยี่ยมชมในพื้นที่โครงการควรอยู่ในการดูแลของ พนักงานบริษัทเพื่อความปลอดภัย	- โครงการได้เปิดให้ประชาชน/ผู้นำชุมชน ผู้ที่สนใจเข้าเยี่ยมชมศึกษาดูงาน โครงการจัดเก็บถ่านหินระบบปิด (โครงการวัดบันได) อีกทั้งยังเป็นกิจกรรม เปิดบ้าน Open house เพื่อให้ชุมชนรวมถึงเครือข่ายภาคนอกได้เข้าศึกษาดู งานการจัดเก็บถ่านหินระบบปิด รวมถึงประสิทธิภาพในการบริหารจัดการ ต่าง ๆ โดยทำร่วมกับแผนกิจกรรมชุมชนสัมพันธ์	-	- เอกสารแนบที่ 2.22 แผนกิจกรรม ชุมชนสัมพันธ์ - เอกสารแนบที่ 2.23 กิจกรรมชุมชน สัมพันธ์
(6) โครงการต้องฝึกซ้อมแผนดับเพลิงและฝึกซ้อมอพยพหนีไฟ รวมทั้งฝึกการใช้อุปกรณ์ดับเพลิงในโครงการอย่างน้อยปีละ 1 ครั้ง	- โครงการได้มีการฝึกซ้อมแผนดับเพลิงขั้นต้น ปีละ 1 โดยในปี 2565 โครงการ ได้ดำเนินการซ้อมดับเพลิงขั้นต้นและซ้อมอพยพหนีไฟ และการอบรมหลักสูตร ปฐมพยาบาลเบื้องต้นและการเคลื่อนย้ายผู้ป่วย เมื่อวันที่ 27 กันยายน 2565 เพื่อให้พนักงานและคู่ธุรกิจมีความรู้ความเข้าใจในการดับเพลิงด้วยผงเคมีแห้ง และหนีไฟอย่างถูกต้อง มีความชำนาญในการใช้อุปกรณ์ และเพื่อให้ทีมดับเพลิง ประจำ เกิดความเคยชินพื้นที่เมื่อเกิดอัคคีภัยจะได้ควบคุมสถานการณ์ได้	-	- เอกสารแนบที่ 2.26 การฝึกซ้อมแผน ฉุกเฉิน - อ้างอิงภาพที่ 2.42 จุดรวมพลภายใน โครงการ
7) จัดให้มีอุปกรณ์ความปลอดภัยบนเรือลำเลียงสินค้า สำหรับ กรณีฉุกเฉินอย่างเพียงพอ เช่น บั้มสูบน้ำ เสื้อชูชีพ ห่วงชูชีพ เป็นต้น รวมทั้งตรวจสอบสภาพอุปกรณ์ความปลอดภัยให้ใช้ งานได้อย่างเสมอ	- โครงการได้จัดให้มีอุปกรณ์ความปลอดภัยบนเรือลำเลียงสินค้า สำหรับกรณี ฉุกเฉินอย่างเพียงพอ เช่น บั้มสูบน้ำ เสื้อชูชีพ ห่วงชูชีพ เป็นต้น รวมทั้ง ตรวจสอบสภาพอุปกรณ์ความปลอดภัยให้ใช้งานได้อย่างเสมอ	-	- เอกสารแนบที่ 2.27 เอกสารการ ตรวจสอบสภาพอุปกรณ์ความปลอดภัย บนเรือลำเลียงสินค้า - อ้างอิงภาพที่ 2.43 อุปกรณ์ความ ปลอดภัยบนเรือลำเลียงสินค้า สำหรับ กรณีฉุกเฉิน

ตารางที่ 2.1 (ต่อ)

มาตรการป้องกันและแก้ไขผลกระทบสิ่งแวดล้อม	รายละเอียดการปฏิบัติ	ปัญหา อุปสรรค ที่ไม่สามารถปฏิบัติตามมาตรการ และแนวทางแก้ไข	ภาพถ่าย/เอกสารประกอบผล การปฏิบัติตามมาตรการฯ
4.2.2 อาชีวอนามัยและความปลอดภัย (ต่อ) (8) ตรวจวัดปริมาณแอลกอฮอล์ของพนักงานขับรถบรรทุกก่อน รับถ่านหินออกจากโครงการ (9) ตรวจสอบสารเสพติดของพนักงานขับรถบรรทุก ทุก 3 เดือน	- โครงการได้กำหนดให้พนักงานขับรถบรรทุก และพนักงานขนส่งสินค้าทุก คนต้องตรวจวัดปริมาณแอลกอฮอล์ก่อนรับถ่านหินออกจากโครงการ โดยค่า แอลกอฮอล์จะต้องอยู่ที่ 0 มิลลิกรัมเปอร์เซ็นต์เท่านั้น ซึ่งเป็นหนึ่งใน มาตรการที่ระบุในกฎหมายชีวิต อีกทั้งได้กำหนดให้พนักงานขับรถบรรทุก ทุกคนตรวจสอบสารเสพติดของ พนักงานขับรถบรรทุก ทุก 3 เดือน โดยกำหนดในกฎหมายชีวิต ต้องไม่เสพ สารเสพติดเมื่อต้องทำงาน ขับรถบรรทุก หรือขนส่งสินค้า ผลตรวจจะต้องไม่ พบสารเสพติด	-	- เอกสารแนบที่ 2.11 บันทึก รายงาน การตรวจ ปริมาณ แอลกอฮอล์ของพนักงานขับ รถบรรทุกก่อนรับถ่านหิน - เอกสารแนบที่ 2.12 เอกสาร บันทึกการรายงานการตรวจหาสารเสพติด ของพนักงานขับรถบรรทุก - อ้างอิงภาพที่ 2.24 การตรวจวัด ปริมาณแอลกอฮอล์ของพนักงานขับ รถบรรทุกก่อนรับถ่านหินออกจาก โครงการ
(10) จัดให้มีชั่วโมงพักผ่อนของพนักงานขับรถบรรทุกอย่าง เพียงพอ	- โครงการได้จัดให้มีชั่วโมงพักผ่อนและที่พักพนักงานขับรถบรรทุกเพื่อให้ พนักงานขับรถบรรทุกต้องอยู่ในสภาพพร้อมที่จะขับรถบรรทุกสินค้า	-	- อ้างอิงภาพที่ 2.25 ที่พักพนักงาน ขับรถบรรทุก
(11) จัดทำแผนที่เส้นทางขนส่ง เพื่อให้พนักงานขับรถบรรทุก ทราบถึงจุดอันตรายและตำแหน่งที่พักรถ	- โครงการได้จัดให้มีการอบรมพนักงานเกี่ยวกับกฎระเบียบการปฏิบัติและ ห้ามปฏิบัติของพนักงานขับรถเป็นประจำ อีกทั้งติดตั้งระบบ GPS ให้กับ รถบรรทุกสินค้าของโครงการเพื่อติดตามตรวจสอบเส้นทางและการใช้ ความเร็วของรถบรรทุกถ่านหินของโครงการ	-	- อ้างอิงภาพที่ 2.26 ระบบ GPS ตรวจสอบเส้นทาง และการใช้ ความเร็วของรถบรรทุกสินค้าของ โครงการ
(12) จัดให้มีการอบรมพนักงานขับรถบรรทุกเกี่ยวกับการดูแล สินค้า ความปลอดภัยในการขับรถ และอุบัติเหตุที่อาจเกิดขึ้น ทุกเดือน			
(13) มีระบบควบคุมและการแจ้งเตือนความเร็วของรถบรรทุก			

ตารางที่ 2.1 (ต่อ)

มาตรการป้องกันและแก้ไขผลกระทบสิ่งแวดล้อม	รายละเอียดการปฏิบัติ	ปัญหา อุปสรรค ที่ไม่สามารถปฏิบัติตามมาตรการ และแนวทางแก้ไข	ภาพถ่าย/เอกสารประกอบผล การปฏิบัติตามมาตรการฯ
4.2.2 อาชีวอนามัยและความปลอดภัย (ต่อ) (14) จัดเตรียมเครื่องสูบน้ำแบบเคลื่อนที่สำหรับดับเพลิงพร้อมอุปกรณ์ เครื่องมือประจำเครื่องสูบน้ำ จำนวน 2 ชุด	- ปัจจุบันโครงการมีเครื่องสูบน้ำสำหรับดับเพลิงแบบติดตั้งอยู่กับที่ 2 ชุด คือ ระบบไฟฟ้า และระบบเครื่องยนต์ดีเซล ติดตั้งอยู่ในอาคารห้องปั๊ม บริเวณด้านข้างโกดังจัดเก็บถ่านหิน อย่างไรก็ตาม ทางโครงการจะจัดซื้อ เครื่องสูบน้ำแบบเคลื่อนที่สำหรับดับเพลิงเพิ่มเติม ตามมาตรการในช่วง ระยะก่อสร้าง ที่มีการติดตั้งระหว่างการขนถ่ายถ่านหินที่ท่าเทียบเรือ B พร้อมทั้งมีการตรวจสอบอุปกรณ์ในการป้องกันอัคคีภัยเพื่อให้มีสภาพ พร้อมใช้งานอยู่เสมอ ทางโครงการได้มีการตรวจเช็คถังดับเพลิง และติดตั้ง ฝาตะแกรงเหล็กดักเก็บหัวฉีดน้ำดับเพลิง พร้อมตรวจเช็คไฟฉุกเฉินใน โครงการวัดบันไดให้สามารถใช้งานได้ปกติ	-	- เอกสารแนบที่ 2.28 เอกสารการ ตรวจสอบอุปกรณ์ในการป้องกันอัคคีภัย ทั้งหมดของโครงการ - อ้างอิงภาพที่ 2.44 เครื่องสูบน้ำและ อุปกรณ์ดับเพลิงภายในโครงการ
(15) กำหนดให้พนักงานและเจ้าหน้าที่รักษาความปลอดภัย เดินตรวจทั้ง ในระบบสายพานลำเลียงถ่านหินแบบปิด, พื้นที่โกดังจัดเก็บถ่านหินแบบ ปิด และพื้นที่โดยรอบโครงการรวมถึงพื้นที่ท่าเทียบเรือทุกๆ 2 ชม. (16) กำหนดให้พนักงานและเจ้าหน้าที่รักษาความปลอดภัย เดินตรวจ กองถ่านหินในโกดังจัดเก็บถ่านหินแบบปิด อย่างน้อยชั่วโมงละครั้ง	- โครงการได้แต่งตั้งเจ้าหน้าที่รักษาความปลอดภัยประจำท่าเรือ พร้อมทั้ง ให้เจ้าหน้าที่รักษาความปลอดภัย เดินตรวจทั้งในระบบสายพานลำเลียง ถ่านหินแบบปิด, พื้นที่โกดังจัดเก็บถ่านหินแบบปิด และพื้นที่โดยรอบ โครงการรวมถึงพื้นที่ท่าเทียบเรือชั่วโมงละครั้ง	-	- อ้างอิงภาพที่ 2.45 เจ้าหน้าที่รักษา ความปลอดภัยบริเวณโกดังเก็บถ่านหิน - เอกสารแนบที่ 2.29 คู่มือแผนป้องกัน และระงับอัคคีภัย - เอกสารแนบที่ 2.30 เอกสารการ ตรวจสอบระบบสายพานลำเลียงถ่านหิน
(17) การป้องกันอัคคีภัยในพื้นที่ต่างๆ ของโครงการ จะต้องปฏิบัติ ตามมาตรการดังนี้ การป้องกันอัคคีภัยในพื้นที่โครงการ - ตรวจสอบอุปกรณ์ในการป้องกันภัยและระงับอัคคีภัยทั้งหมดของ โครงการให้ใช้งานได้ดีเสมอ	- โครงการได้มีการตรวจสอบอุปกรณ์ดับเพลิงอย่างสม่ำเสมอ และพร้อม กำหนดให้เจ้าหน้าที่รักษาความปลอดภัย เดินตรวจทั้งในระบบสายพาน ลำเลียงถ่านหินแบบปิด, พื้นที่โกดังจัดเก็บถ่านหินแบบปิด และพื้นที่ โดยรอบโครงการรวมถึงพื้นที่ท่าเทียบเรือเป็นประจำ และภายหลังการขน ถ่ายถ่านหินเสร็จสิ้นมีตรวจสอบและทำความสะอาดระบบสายพานลำเลียง ทุกครั้งและตรวจสอบสายพานทั้งหมดก่อนการขนถ่ายในครั้งต่อไป	-	- เอกสารแนบที่ 2.31 เอกสารแต่งตั้ง เจ้าหน้าที่รักษาความปลอดภัยประจำ ท่าเรือ

ตารางที่ 2.1 (ต่อ)

มาตรการป้องกันและแก้ไขผลกระทบสิ่งแวดล้อม	รายละเอียดการปฏิบัติ	ปัญหา อุปสรรค ที่ไม่สามารถปฏิบัติตามมาตรการ และแนวทางแก้ไข	ภาพถ่าย/เอกสารประกอบผล การปฏิบัติตามมาตรการฯ
4.2.2 อาชีวอนามัยและความปลอดภัย (ต่อ) การป้องกันอัคคีภัยในพื้นที่โครงการ - กำหนดให้พนักงานและเจ้าหน้าที่รักษาความปลอดภัย เดินตรวจทั้งระบบ สายพานลำเลียงถ่านหินแบบปิด พื้นที่โกดังจัดเก็บถ่านหินแบบปิด และพื้นที่โดยรอบโครงการรวมถึงพื้นที่ท่าเทียบเรือทุกๆ 2 ชั่วโมง - เดินตรวจกองถ่านหินในโกดังจัดเก็บถ่านหินแบบปิด อย่างน้อยชั่วโมงละครั้ง	- โครงการได้แต่งตั้งเจ้าหน้าที่รักษาความปลอดภัยประจำท่าเรือ พร้อมทั้งให้เจ้าหน้าที่รักษาความปลอดภัย เดินตรวจทั้งในระบบสายพานลำเลียงถ่านหินแบบปิด, พื้นที่โกดังจัดเก็บถ่านหินแบบปิด และพื้นที่โดยรอบโครงการรวมถึงพื้นที่ท่าเทียบเรือชั่วโมงละครั้ง	-	- อ้างอิงภาพที่ 2.45 เจ้าหน้าที่รักษาความปลอดภัยบริเวณโกดังเก็บถ่านหิน - เอกสารแนบที่ 2.33 เอกสารแต่งตั้งเจ้าหน้าที่รักษาความปลอดภัยประจำท่าเรือ
การป้องกันอัคคีภัยของสินค้า - การกองเก็บถ่านหินในโกดังจัดเก็บถ่านหินแบบปิด โดยควบคุมให้กองถ่านหินมีมุมลาดเอียงขั้นต่ำ 32 องศา กับพื้นราบ เพื่อลดพื้นที่สัมผัสผิวด้านอากาศ และฉีดพรมน้ำยาป้องกันการคุของถ่านหินก่อนทำการกองเก็บ และก่อนการจ่ายถ่านหินลงไปยังรถบรรทุก - กำหนดระยะเวลาการกองเก็บถ่านหินภายในโกดังจัดเก็บถ่านหินแบบปิด ไม่เกิน 20 วัน - จัดให้มีทางเข้า-ออก รอบๆ กองถ่านหินได้สะดวก เพื่อให้สามารถนำถ่านหินที่เกิดการคุออกจากกองถ่านหินได้สะดวก	- โครงการได้มีการจัดทำโกดังเก็บถ่านหินแบบปิด โดยควบคุมให้กองถ่านหินมีมุมลาดเอียงขั้นต่ำ 32 องศา กับพื้นราบ เพื่อลดพื้นที่สัมผัสผิวด้านอากาศ และฉีดพรมน้ำยาป้องกันการคุของถ่านหินก่อนทำการกองเก็บ และก่อนการจ่ายถ่านหินลงไปยังรถบรรทุก และกำหนดระยะเวลาการกองเก็บถ่านหินภายในโกดังจัดเก็บถ่านหินแบบปิดไม่เกิน 20 วัน ตามมาตรการกำหนด และโครงการได้จัดให้มีทางเข้า-ออก รอบๆ กองถ่านหินได้สะดวก เพื่อให้สามารถนำถ่านหินที่เกิดการคุออกจากกองถ่านหินได้สะดวก	-	- อ้างอิงภาพที่ 2.46 สภาพโกดังจัดเก็บถ่านหินของโครงการ - อ้างอิงภาพที่ 2.47 สภาพกองถ่านหินของโครงการ - อ้างอิงภาพที่ 2.48 การฉีดพรมน้ำหรือสเปรย์น้ำบริเวณสายลำเลียงและกองเก็บถ่านหิน
- ภายหลังการขนถ่ายถ่านหินเสร็จสิ้นต้องตรวจสอบและทำความสะอาดระบบสายพานลำเลียงทั้งหมด	- โครงการจัดให้พนักงานทำความสะอาดระบบสายพานทั้งก่อนและภายหลังการขนถ่ายถ่านหินทุกครั้ง	-	- อ้างอิงภาพที่ 2.49 การทำความสะอาดสายพานลำเลียงถ่านหิน
การป้องกันอัคคีภัยในรถบรรทุก - ฉีดพรมน้ำยาป้องกันการคุหรือสเปรย์น้ำ ก่อนจ่ายสินค้าไปยังรถบรรทุก	- โครงการได้มีมาตรการป้องกันการคุของถ่านหินระหว่างการขนส่งด้วยการฉีดพรมน้ำยาป้องกันการคุ หรือสเปรย์น้ำ ก่อนจ่ายสินค้าไปยังรถบรรทุก ซึ่งใช้ระยะเวลาขนส่งประมาณ 2-3 ชม. และยังไม่เคยมีเหตุการณ์ดังกล่าวตั้งแต่เปิดดำเนินการมา	-	- อ้างอิงภาพที่ 2.48 การฉีดพรมน้ำหรือสเปรย์น้ำบริเวณสายลำเลียงและกองเก็บถ่านหิน

ตารางที่ 2.1 (ต่อ)

มาตรการป้องกันและแก้ไขผลกระทบสิ่งแวดล้อม	รายละเอียดการปฏิบัติ	ปัญหา อุปสรรค ที่ไม่สามารถปฏิบัติตามมาตรการ และแนวทางแก้ไข	ภาพถ่าย/เอกสารประกอบผล การปฏิบัติตามมาตรการฯ
4.2.2 อาชีวอนามัยและความปลอดภัย (ต่อ) การป้องกันอัคคีภัยในรถบรรทุก - จัดให้รถบรรทุกทุกคันของโครงการมีถังดับเพลิงชนิดผงเคมีแห้งชนิด 6A/20B ขนาดบรรจุ 15 ปอนด์ จำนวน 2 ถัง เพื่อใช้ในกรณีฉุกเฉิน	- โครงการได้ติดตั้งถังดับเพลิงบนรถบรรทุกทุกคันมีถังดับเพลิงชนิดผงเคมีแห้งชนิด 6A/20B ขนาดบรรจุ 15 ปอนด์ 1 คัน ต่อถังดับเพลิง 2 ถัง เพื่อใช้ในกรณีฉุกเฉิน โดยกำหนดให้พนักงานขับรถแจ้งต่อหน่วยสาธารณภัย เบอร์ติดต่อ 198 เพื่อให้เข้าช่วยระงับเหตุ	-	- อ้างอิงภาพที่ 2.50 ถังดับเพลิงบนรถบรรทุกสินค้า
การป้องกันอัคคีภัยในเรือลำเลียงสินค้า - มีถังดับเพลิงชนิดผงเคมีแห้งชนิด 6A/20B ขนาดความจุ 15 ปอนด์ จำนวน 2 ถัง	- ทางโครงการได้ติดตั้งถังดับเพลิงชนิดผงเคมีแห้งชนิด 6A/20B ขนาดความจุ 15 ปอนด์ (เรือ 1 ลำ/ถังดับเพลิง 2 ถัง) เพื่อป้องกันอัคคีภัยบนเรือลำเลียงสินค้า	-	- อ้างอิงภาพที่ 2.43 อุปกรณ์ความปลอดภัยบนเรือลำเลียงสินค้า สำหรับกรณีฉุกเฉิน
- จัดให้มีผ้าใบคลุมถ่านหินเพื่อป้องกันถ่านหินไม่ให้สัมผัสกับอากาศ - จัดให้มีเจ้าหน้าที่ จำนวน 2 คน คอยเดินตรวจความเรียบร้อยระหว่างการเดินเรือ	- โครงการจัดให้มีการคลุมผ้าใบเรือลำเลียงสินค้าเพื่อป้องกันถ่านหินไม่ให้สัมผัสกับอากาศ อีกทั้งโครงการได้แต่งตั้งเจ้าหน้าที่รักษาความปลอดภัยประจำท่าเรือ พร้อมทั้งจัดให้มีเจ้าหน้าที่รักษาความปลอดภัย เดินตรวจความเรียบร้อยระหว่างการเดินเรือ	-	- อ้างอิงภาพที่ 2.45 เจ้าหน้าที่รักษาความปลอดภัยบริเวณโกดังเก็บถ่านหิน - เอกสารแนบที่ 2.31 เอกสารแต่งตั้งเจ้าหน้าที่รักษาความปลอดภัยประจำท่าเรือ
- จัดให้มีชุดเครื่องปั้นไฟ พร้อมสายไฟและปลั๊กไฟ เครื่องปั้มน้ำชนิดใช้น้ำมันเป็นเชื้อเพลิง พร้อมสายยางขนาด 2 นิ้ว ความยาวไม่น้อยกว่า 10 เมตร สำหรับดูดน้ำ และสายยางขนาด 1 นิ้ว ความยาวไม่น้อยกว่า 30 เมตร สำหรับการฉีดน้ำดับเพลิง และเครื่องปั้มน้ำชนิดไฟฟ้า สำหรับดูดน้ำพร้อมสายยางขนาด 1 นิ้ว ความยาวไม่น้อยกว่า 10 เมตร	- โครงการได้กำหนดให้มีอุปกรณ์ป้องกันอัคคีภัยและอุปกรณ์ป้องกันความปลอดภัยบนเรือลำเลียง สำหรับกรณีฉุกเฉิน เช่น เครื่องปั้นไฟ พร้อมสายไฟและปลั๊กไฟ, เครื่องปั้มน้ำ, เสือชูชีพ, ผ้าดูดซับน้ำมัน	-	- อ้างอิงภาพที่ 2.43 อุปกรณ์ความปลอดภัยบนเรือลำเลียงสินค้า สำหรับกรณีฉุกเฉิน - อ้างอิงภาพที่ 2.51 เครื่องปั้นไฟพร้อมสายไฟและปลั๊กไฟ ภายในเรือลำเลียงสินค้า - อ้างอิงภาพที่ 2.52 เครื่องปั้มน้ำพร้อมสายยางสำหรับดูดน้ำและสายยางสำหรับฉีดน้ำดับเพลิงภายในเรือลำเลียงสินค้า

ตารางที่ 2.1 (ต่อ)

มาตรการป้องกันและแก้ไขผลกระทบสิ่งแวดล้อม	รายละเอียดการปฏิบัติ	ปัญหา อุปสรรค ที่ไม่สามารถปฏิบัติตาม มาตรการ และแนวทางแก้ไข	ภาพถ่าย/เอกสารประกอบผล การปฏิบัติตามมาตรการฯ
4.2.2 อาชีวอนามัยและความปลอดภัย (ต่อ) (18) หากตรวจพบกรณีถ่านหินคุ จะมีการจัดการเบื้องต้น ดังนี้ - เมื่อตรวจพบถ่านหินคุที่มีจำนวนไม่มาก ให้ใช้พลั่วตักถ่านหินที่คุ ออกมาแผ่ไว้เป็นชั้นบางๆ เพื่อลดอุณหภูมิ แล้วจึงตรวจสอบดูว่ายังมี ถ่านหินในบริเวณนั้นอีกหรือไม่ ถ้าไม่มีแล้ว ให้บดอัดถ่านหินบริเวณ ที่ขุดไปให้แน่น โดยถ่านหินมีความร้อนสูงพอที่จะทำให้ สายพานหรือถ่านหินใกล้เคียงได้รับความเสียหายให้ทำการลด อุณหภูมิถ่านหินโดยสเปรย์น้ำ - เมื่อตรวจพบถ่านหินคุที่มีบริเวณกว้าง ให้ใช้รถแบ็คโฮตักถ่านหิน ที่คุออกมาจากลานกองเก็บ แล้วแผ่ออกเป็นชั้นบางๆ เพื่อลด อุณหภูมิตรวจสอบดูว่ายังมีถ่านหินในบริเวณนั้นอีกหรือไม่ ถ้าไม่มีแล้วให้ บดอัดถ่านหินบริเวณที่ขุดไปให้แน่น	- ปัจจุบันโครงการยังไม่ตรวจพบกรณีถ่านหินคุ ปัจจุบันทางโครงการมีการกองถ่าน หินในโกดังจำนวนน้อย อย่างไรก็ตามทางโครงการจะมีการจัดการเบื้องต้นโดยติดตั้ง สเปรย์น้ำที่ติดตั้งบนหน้าท่าเรือช่วยสเปรย์น้ำลงเรือเพื่อลดอุณหภูมิ และยังไม่มีเคยมี เหตุการณ์ดังกล่าวตั้งแต่เปิดดำเนินการ และหากพบปัญหาดังกล่าวทางโครงการจะ ปฏิบัติตามมาตรการดังกล่าวอย่างเคร่งครัด	-	- อ้างอิงภาพที่ 2.4 การติดตั้งสเปรย์น้ำ บริเวณที่มีการลำเลียงถ่านหินขึ้นจาก เรือ - อ้างอิงภาพที่ 2.48 การฉีดพรมน้ำ หรือสเปรย์น้ำบริเวณสายลำเลียงและ กองเก็บถ่านหิน
(19) เมื่อการขนถ่ายถ่านหินแล้วเสร็จต้องตรวจสอบและทำความสะอาดระบบสายพานลำเลียงทั้งหมด	- โครงการได้มีการจัดให้พนักงานตรวจสอบและทำความสะอาดระบบสายพาน ลำเลียงทั้งก่อนและหลังการลำเลียงถ่านหิน เพื่อให้ใช้งานได้ดีและความปลอดภัย	-	- อ้างอิงภาพที่ 2.49 การทำความสะอาด สายพานลำเลียงถ่านหิน
(20) กวดขันการตรวจสอบสภาพเรือให้อยู่ในสภาพที่สามารถใช้ การได้ดีและปลอดภัย	- โครงการได้จัดให้มีอุปกรณ์ความปลอดภัยบนเรือลำเลียงสินค้า สำหรับกรณี ฉุกเฉินอย่างเพียงพอ เช่น ปัมป์สูบน้ำ เสื้อชูชีพ ห่วงชูชีพ เป็นต้น รวมทั้งตรวจสอบ สภาพอุปกรณ์ความปลอดภัยให้ใช้งานได้อยู่เสมอ	-	- เอกสารแนบที่ 2.27 เอกสารการ ตรวจสอบสภาพอุปกรณ์ความปลอดภัย บนเรือลำเลียงสินค้า - อ้างอิงภาพที่ 2.34 อุปกรณ์ความ ปลอดภัยบนเรือลำเลียงสินค้า สำหรับ กรณีฉุกเฉิน

ตารางที่ 2.1 (ต่อ)

มาตรการป้องกันและแก้ไขผลกระทบสิ่งแวดล้อม	รายละเอียดการปฏิบัติ	ปัญหา อุปสรรค ที่ไม่สามารถปฏิบัติตามมาตรการ และแนวทางแก้ไข	ภาพถ่าย/เอกสารประกอบผล การปฏิบัติตามมาตรการฯ
4.2.2 อาชีวอนามัยและความปลอดภัย (ต่อ) (21) ตรวจสอบสภาพความมั่นคงแข็งแรงของท่าเทียบเรือเพื่อความปลอดภัย	- โครงการได้มีการตรวจสอบความมั่นคงแข็งแรงของโครงสร้างท่าเทียบเรือ โดยบริษัท ยูพลัส คอนซัลแตนท์ จำกัด โดยการทดลองใส่ค่าน้ำหนักบรรทุกต่างๆ และทดลองใส่ค่าแรงกระทำของเรือเริ่มต้นที่ 3,000 ตันกรอส โดยใช้โปรแกรมคอมพิวเตอร์ STAAD PRO V8i พบว่า โครงสร้างท่าเทียบเรือ รวมทั้งเสากันกระแทก จำนวน 14 ชุด มีความแข็งแรงเพียงพอที่จะรองรับการเทียบเรือขนาดมากกว่า 500 ตันกรอสได้ ขนาดของเรือใหญ่สุดที่สามารถเทียบท่านี้ได้ คือ 3,000 ตันกรอส ซึ่งผลการตรวจสอบลงนามรับรอง โดยวิศวกรระดับ วุฒิวิศวกร	-	- เอกสารแนบที่ 2.32 เอกสารการตรวจสอบโครงสร้าง และความมั่นคงของท่าเทียบเรือ
(22) ให้มีพนักงานทำหน้าที่ดูแลความปลอดภัย และความพร้อมของเรือที่เข้า-ออก พร้อมทั้งจัดทำบัญชีสินค้าที่บรรทุก รวมทั้งชนิดและปริมาณสินค้า	- โครงการมีการบันทึกสถิติเรือที่ผ่านเข้า-ออกโครงการ รวมทั้งบันทึกชนิดและปริมาณสินค้าทุกครั้ง พร้อมทั้งจัดทำบัญชีสินค้าที่บรรทุกผ่านท่า	-	- เอกสารแนบที่ 2.33 สถิติเรือลำเลียงสินค้าเข้า-ออกโครงการ
(23) จัดเตรียมอุปกรณ์ช่วยชีวิตประจำเรือลำเลียงสินค้าและท่าเทียบเรือ เช่น เสื้อชูชีพ ห่วงยางชูชีพ เป็นต้น (24) ห้ามทิ้งของเสียหรือน้ำมันลงในแหล่งน้ำสาธารณะ	- โครงการได้กำหนดให้มีอุปกรณ์ป้องกันอัคคีภัยและอุปกรณ์ป้องกันความปลอดภัยบนเรือลำเลียง สำหรับกรณีฉุกเฉิน เช่น เครื่องปั่นไฟ พร้อมสายไฟและปลั๊กไฟ, เครื่องปั้มน้ำ, เสื้อชูชีพ, ฝาดูดซับน้ำมัน และกำชับให้พนักงานห้ามทิ้งของเสียหรือน้ำมันลงในแหล่งน้ำสาธารณะ	-	- อ้างอิงภาพที่ 2.43 อุปกรณ์ความปลอดภัยบนเรือลำเลียงสินค้า สำหรับกรณีฉุกเฉิน - อ้างอิงภาพที่ 2.51 เครื่องปั่นไฟพร้อมสายไฟและปลั๊กไฟ ภายในเรือลำเลียงสินค้า
(25) กวดขันให้ผู้ประกอบการเดินเรือ ปฏิบัติตามกฎหมาย ระเบียบข้อบังคับต่างๆ อย่างเคร่งครัด	- ทางโครงการได้กำหนดให้ผู้ประกอบการเดินเรือปฏิบัติตามกฎระเบียบข้อบังคับต่าง ๆ อย่างเคร่งครัด	-	-

ตารางที่ 2.1 (ต่อ)

มาตรการป้องกันและแก้ไขผลกระทบสิ่งแวดล้อม	รายละเอียดการปฏิบัติ	ปัญหา อุปสรรค ที่ไม่สามารถปฏิบัติตามมาตรการ และแนวทางแก้ไข	ภาพถ่าย/เอกสารประกอบผล การปฏิบัติตามมาตรการฯ
5.แหล่งโบราณคดีและโบราณสถาน/แหล่งท่องเที่ยว ทัศนียภาพและ สุนทรียภาพ (1) กำหนดให้มีการปฏิบัติตามมาตรการป้องกันและแก้ไขผลกระทบ สิ่งแวดล้อมอย่างเคร่งครัด	- โครงการได้มีการปฏิบัติตามมาตรการป้องกันและแก้ไข ผลกระทบสิ่งแวดล้อมอย่างเคร่งครัด และยังไม่พบปัญหาที่ ส่งผลต่อสิ่งแวดล้อมและชุมชนแต่อย่างใด	-	- เอกสารแนบที่ 2.34 แผนผังพื้นที่สี เขียวภายในโครงการ - อ้างอิงภาพที่ 2.10 การปลูกไม้ยืนต้น บริเวณริมรั้วพื้นที่โครงการ
(2) ดูแลรักษาต้นไม้ในพื้นที่สีเขียวให้เจริญเติบโตได้ดีอยู่เสมอ หากพบว่าต้นไม้ ตายลงให้ทำการปลูกทดแทนโดยเร็ว	- โครงการได้จัดให้มีพื้นที่สีเขียวบริเวณพื้นที่หน้าท่าเทียบเรือ พื้นที่หลังท่า บริเวณด้านหน้า และด้านข้างของโครงการ พื้นที่ สีเขียวประมาณ 9,205.83 ตารางเมตร และได้ปลูกต้นไม้ไว้ หลายชนิด เช่น ยูคาลิปตัส มะฮอกกานี สน ถั่วบราซิล เป็นต้น อีกทั้งให้พนักงานดูแลรักษาให้เจริญเติบโต สวยงาม อยู่เสมอ	-	- อ้างอิงภาพที่ 2.21 การดูแลรักษา ต้นไม้ในพื้นที่สีเขียวของโครงการ
(3) กำหนดให้ปลูกไม้ยืนต้นบริเวณริมรั้วของพื้นที่รอกการพัฒนาของโครงการ เพิ่มเติมความยาวประมาณ 160 เมตร โดยเลือกชนิดพันธุ์ ที่มีใบหนา ทนทาน ต่อสภาพแวดล้อม เช่น สน มะฮอกกานี ยูคาลิปตัส เป็นต้น โดยปลูกสองแถว สลับฟันปลา ระยะห่างระหว่างต้นและแถวประมาณ 2 เมตร และดูแลรักษาให้ เจริญเติบโตได้ดีอยู่เสมอ			

2.2 ภาพถ่ายการดำเนินการตามมาตรการป้องกันและแก้ไขผลกระทบสิ่งแวดล้อม



ภาพที่ 2.1 ลานจอดรถบรรทุกของโครงการ



ภาพที่ 2.2 ป้ายดับเครื่องยนต์ทุกครั้งที่เข้าจอดบริเวณลานจอดรถ และบริเวณที่จอดเรือ สำหรับรอลากจูงเรือขนถ่ายสินค้าของโครงการ



ภาพที่ 2.3 บริเวณที่จอดเรือสำหรับรอลากจูงเรือขนถ่ายสินค้า



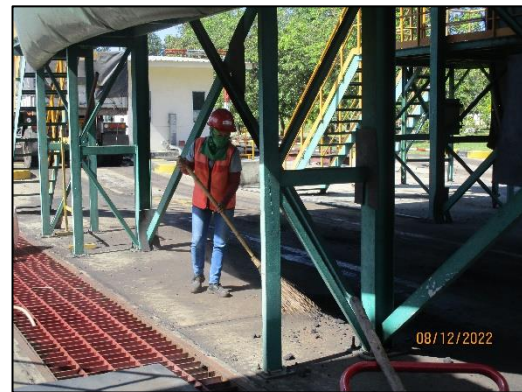
ภาพที่ 2.4 การติดตั้งสเปรย์น้ำบริเวณที่มีการลำเลียงถ่านหินขึ้นจากเรือ



ภาพที่ 2.5 อุปกรณ์ป้องกันอันตรายส่วนบุคคลสำรอง



ภาพที่ 2.6 พนักงานสวมใส่อุปกรณ์ป้องกันอันตรายขณะปฏิบัติงาน



ภาพที่ 2.7 พนักงานเก็บกวาดถ่านหิน



ภาพที่ 2.8 รถบรรทุกสินค้าที่มีการคลุมผ้าใบระหว่างการขนส่ง



ภาพที่ 2.9 บ่อล้างล้อรถบรรทุกก่อนออกจากพื้นที่โครงการ



ภาพที่ 2.10 การปลูกต้นไม้ยืนต้นบริเวณริมรั้วพื้นที่โครงการ



ภาพที่ 2.11 พนักงานขับรถบรรทุกทุกสวมใส่อุปกรณ์ป้องกันฝุ่นขณะนำรถเข้ารับ-ส่งสินค้าของโครงการ



ภาพที่ 2.12 เรือขนถ่ายสินค้าที่มีการปิดคลุมผ้าใบ



ภาพที่ 2.13 ป้ายกำหนดความเร็วของรถบรรทุกสินค้า และป้ายจราจรในพื้นที่โครงการ



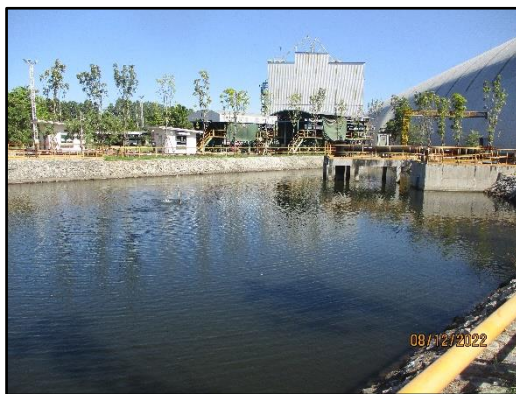
ภาพที่ 2.14 ป้ายเตือนอันตรายต่าง ๆ ภายในพื้นที่โครงการ



ภาพที่ 2.15 ป้ายเตือนบริเวณที่มีเสียงดัง
เกิน 85 dB(A)



ภาพที่ 2.16 วิทยุสื่อสารที่ใช้ติดต่อสื่อสารใน
โครงการและระหว่างเรือลำเลียงสินค้า



ภาพที่ 2.17 บ่อพักน้ำทิ้งของโครงการ



ภาพที่ 2.18 รางระบายน้ำภายในพื้นที่โครงการ



ภาพที่ 2.19 ถังขยะแยกประเภทภายในโครงการ



ภาพที่ 2.20 ถังทรายดูดซับน้ำมันบริเวณท่าเทียบเรือของโครงการ



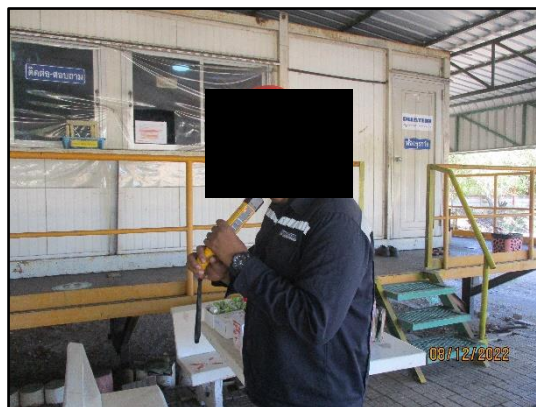
ภาพที่ 2.21 การดูแลรักษาต้นไม้ในพื้นที่สีเขียวของโครงการ



ภาพที่ 2.22 ป้ายห้ามจับสัตว์น้ำบริเวณหน้าท่าเทียบเรือของโครงการ



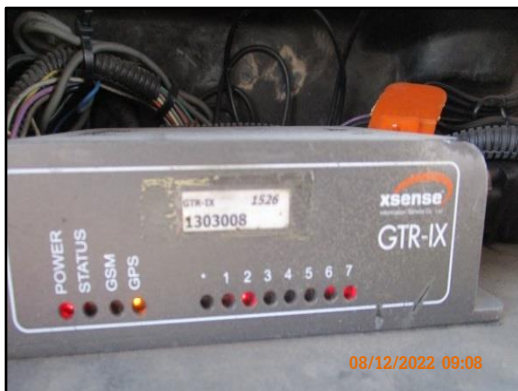
ภาพที่ 2.23 ด้านซังน้ำหนักรถบรรทุกขนส่งถ่านหิน



ภาพที่ 2.24 การตรวจวัดปริมาณแอลกอฮอล์ของพนักงานขับรถบรรทุก
ก่อนรับถ่านหินออกจากโครงการ



ภาพที่ 2.25 ที่พักพนักงานขับรถบรรทุก



ภาพที่ 2.26 ระบบ GPS ตรวจสอบเส้นทางและ
การใช้ความเร็วของรถบรรทุก
สินค้าของโครงการ



ภาพที่ 2.27 ป้ายห้ามจอดรถบนทางหลวงบริเวณ
ด้านหน้าโครงการ



ภาพที่ 2.28 พนักงานคอยดูแลเรื่องการจราจรของรถบรรทุกสินค้าที่เข้า-ออกโครงการ



ภาพที่ 2.29 ป้ายจำกัดความสูงรถบรรทุก และป้ายห้ามถ่านหินล้นขอบกระบะของรถบรรทุกสินค้า



ภาพที่ 2.30 ถังน้ำสำรองน้ำประปา



ภาพที่ 2.31 ป้ายรณรงค์ปลูกจิตสำนึกให้พนักงานใช้น้ำอย่างประหยัด



ภาพที่ 2.32 ห้องพักขยะมูลฝอยและของเสียอันตราย



ภาพที่ 2.33 ป้ายห้ามเรือลำเลียงสินค้าทิ้งน้ำอับเฉา/ของเสีย/ขยะ ลงสู่แม่น้ำสาธารณะ



ภาพที่ 2.34 ห้องน้ำ-ห้องสุขาภายในโครงการ



ภาพที่ 2.35 บ่อดักคราบน้ำมันและไขมัน (Oil Separator)



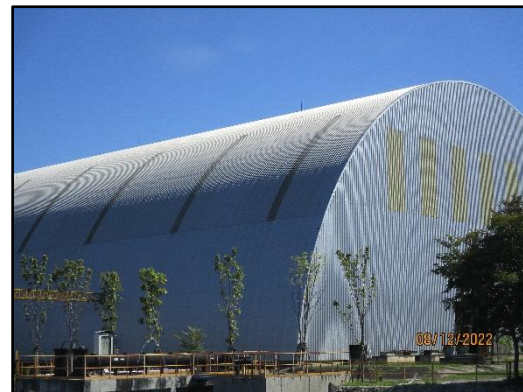
ภาพที่ 2.36 รางระบายน้ำรอบโครงการ



ภาพที่ 2.37 การขุดลอกระบบระบายน้ำภายในพื้นที่โครงการ



ภาพที่ 2.38 บ่อหน่วงน้ำฝน



ภาพที่ 2.39 สภาพอาคารและสภาพพื้นที่โครงการ



ภาพที่ 2.40 ป้ายประชาสัมพันธ์เกี่ยวกับความปลอดภัยด้านต่าง ๆ ภายในโครงการ



ภาพที่ 2.41 ป้ายห้ามสูบบุหรี่ในเขตพื้นที่โครงการ



ภาพที่ 2.42 จุดรวมพลภายในโครงการ



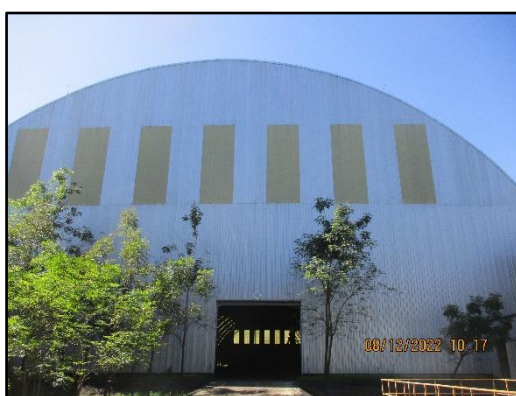
ภาพที่ 2.43 อุปกรณ์ความปลอดภัยบนเรือลำเลียงสินค้า สำหรับกรณีฉุกเฉิน



ภาพที่ 2.44 เครื่องสูบน้ำและอุปกรณ์ดับเพลิงภายในโครงการ



ภาพที่ 2.45 เจ้าหน้าที่รักษาความปลอดภัยบริเวณโกดังเก็บถ่านหิน



ภาพที่ 2.46 สภาพโกดังจัดเก็บถ่านหินของโครงการ



ภาพที่ 2.47 สภาพกองถ่านหินของโครงการ



ภาพที่ 2.48 การฉีดพรมน้ำหรือสเปรย์น้ำบริเวณสายลำเลียงและกองเก็บถ่านหิน



ภาพที่ 2.49 การทำความสะอาดสายพานลำเลียงถ่านหิน



ภาพที่ 2.50 ถังดับเพลิงบนรถบรรทุกสินค้า



ภาพที่ 2.51 เครื่องปั่นไฟพร้อมสายไฟและ
ปลั๊กไฟภายในเรือลำเลียงสินค้า



ภาพที่ 2.52 เครื่องปั้มน้ำพร้อมสายยางสำหรับดูดน้ำและสายยางสำหรับฉีดน้ำดับเพลิง
ภายในเรือลำเลียงสินค้า